

Smartmedia Pro – Manuale utente



Sommario

L'interfaccia	3
Barra del titolo	3
Barra superiore delle funzioni	3
Modello di classe	4
Lo stato degli studenti	4
Messaggio remoto	5
Impostazioni del microfono e degli altoparlanti	5
Barra delle funzioni	6
Riduci ad icona e ripristina finestra principale	7
Barra di funzioni rapide e ripristino del programma	7
Connessione alla Classe	7
Login del docente	8
Diffusione Video	8
La barra degli strumenti	9
Diffondere audio durante la diffusione video	9
Usare la tavoletta grafica per prendere annotazioni	10
Registrazione le operazioni durante la diffusione video	10
Regolare qualità immagine della diffusione video	10
Passare dalla modalità a schermo intero a quella in finestra	11
Cambiare la qualità della diffusione video durante la registrazione	11
Diffusione voce	12
Diffusione cd audio (formato .cda) o cd interattivo	13
Chat Vocale	16
Dimostrazione Studente	17
Osservare & Prendere il controllo	18
Registrazione schermo	20
Chat di gruppo	20
Gruppo insegnante	21
Comando a distanza	21
Spegnimento e riavvio a distanza	22
Distribuzione File	23
Configurazione a distanza	25
Configurazione della visualizzazione	27
Configurazione Internet	27
Silenzio	28
Trasmissione video	29
Registro di classe	31
Controllo accessi (Programmi e Siti Web)	31
Controllo periferiche di massa USB	32
Laboratorio Linguistico	33
Modulo test e quiz	36
F.A.Q – Frequently Asked Questions	42

Smartmedia Pro permette di gestire la tua classe, comunicare con gli studenti ed assisterli individualmente senza allontanarti dalla postazione. Con Smartmedia Pro puoi:

1. Diffondere la schermata del tuo pc e la tua voce a tutti gli studenti
2. Osservare e prendere il controllo dei loro computer
3. Diffondere file multimediali (audio e video) e DVD ai loro computer
4. Registrare ogni tua operazione e riprodurla in seguito sui loro computer
5. Accendere, riavviare e spegnere in remoto tutti gli altri computer
6. Inviare file a tutti gli studenti
7. Inviare messaggi a tutti gli studenti
8. Inviare comandi in remoto a tutti gli studenti
9. Creare quiz
10. Bloccare l'accesso a determinati programmi e siti web
11. Bloccare l'accesso a periferiche di massa usb

L'interfaccia

Smartmedia Pro è suddiviso nelle seguenti 5 sezioni:

1. Barra del titolo
2. Barra superiore delle funzioni
3. Modello di classe
4. Messaggi remoti
5. Impostazioni del microfono e degli altoparlanti
6. Barra principale delle funzioni

Barra del titolo

Dalla barra del titolo puoi vedere il nome del software e la versione, spostare la finestra principale, bloccare e sbloccare i computer degli alunni, ridurre la finestra principale ad icona, vedere il file di supporto del programma e chiudere il programma.

Barra superiore delle funzioni
















Dalla barra superiore delle funzioni puoi: bloccare le alzate di mano, gestire le porte usb, gestire l'accesso ai programmi e siti web, aprire il registro di classe, bloccare e sbloccare gli studenti, scegliere la modalità di visualizzazione del modello di classe.

Modello di classe

Il modello di classe permette di visualizzare gli studenti che hanno effettuato l'accesso. Puoi visualizzare la lista degli studenti, il loro stato, la proprietà, selezionarli individualmente o collettivamente per accedere alle funzioni, aggiungere nuovi studenti, eliminarli dalla disposizione e modificare i loro nomi.

Lo stato degli studenti

Dalla disposizione di classe si può vedere il numero degli studenti ed il loro stato. Ogni icona rappresenta uno studente. Un'icona nera indica ad esempio che lo studente non è connesso. Se è blu significa che lo studente è connesso. La tabella seguente mostra le varie icone ed i loro significati.

Icona	Descrizione	Icona	Descrizione
	Lo studente non è connesso		Lo studente è connesso
	Lo studente alza la mano		Lo studente sta ricevendo la diffusione video.
	Lo studente sta ricevendo la diffusione voce		Lo studente è osservato dal docente
	Lo studente visualizza il silenzio		Lo studente sta conversando vocalmente col docente
	Lo studente sta ricevendo un video in streaming		Lo studente sta ricevendo la diffusione webcam
	Lo studente sta ricevendo un file		Stato di gruppo
	Stato di chat di gruppo		

Selezionare gli studenti

Prima di avviare una funzione, puoi selezionare gli studenti desiderati.

Per selezionare uno studente, cliccare sull'icona relativa.

Per selezionare più studenti, tenere premuto il tasto CTRL mentre si selezionano più icone cliccando su di esse.

Per selezionare tutti gli studenti, cliccare col tasto destro nell'area vuota e dal menu a tendina scegliere "Seleziona tutto". Per deselectionarli basta cliccare col tasto sinistro nell'area vuota.

Nota bene: Se nessuno studente è selezionato, saranno considerati tutti gli studenti quando verrà utilizzata una funzione.

Messaggio remoto

Con il messaggio remoto, puoi inviare messaggi di testo agli studenti e riceverne dagli stessi. Puoi ricevere anche notifiche riferite all'accesso ed alla disconnessione degli studenti, all'invio di files, alzate di mano in richiesta di aiuto, ecc...

Per inviare un messaggio agli studenti:

1. Scrivere il messaggio nell'area di testo sotto al modello di classe.
2. Cliccare sul pulsante **Invia**



Nota bene: Dalla freccia accanto al pulsante Invia puoi selezionare frasi preimpostate dal programma.




Impostazioni del microfono e degli altoparlanti

Dalle impostazioni del microfono e degli altoparlanti è possibile regolare il volume dell'audio.

Per regolare il volume:

1. Cliccare sul pulsante  per selezionare il dispositivo di uscita che si intende utilizzare.
2. Cliccare sulla barra  nel punto desiderato per regolare il volume.

Per selezionare la sorgente di registrazione.

1. Cliccare sul pulsante  per selezionare la fonte di ingresso.

Barra delle funzioni



La Barra delle funzioni include le funzioni comunemente usate per l'insegnante. Ogni elemento indica una funzione diversa.

Per attivare una funzione occorre cliccare sull'icona relativa.

Se vuoi fermare la funzione, basta cliccare nuovamente sull'icona relativa ad essa.

Ogni funzione ha 4 stati.

Stato normale: la funzione è pronta all'utilizzo


Stato acceso: il puntatore è sopra l'icona


Stato attivo: l'icona è stata cliccata

Stato disattivato: la funzione è disattivata

Riduci ad icona e ripristina finestra principale

Smartmedia Pro può essere ridotto ad icona cliccando sul pulsante . Se il

programma è ridotto ad icona, apparirà il simbolo  nella barra icone del desktop di Windows.

Per ripristinare il programma, fare doppio clic su 

Barra di funzioni rapide e ripristino del programma



Se Smartmedia Pro è stato ridotto ad icona, una barra di funzioni rapide apparirà in alto sul desktop. Per accedere ad essa basta spostare in quel punto il puntatore del mouse. Allontanando il puntatore da essa, verrà nascosta automaticamente. Tramite tale barra si possono accedere a diverse funzioni come: Mostra Finestra, Diffusione Schermata, Diffusione Voce, Tavola grafica, Registrazione Schermata, Osserva Pc studenti, Distribuzione file, Diffusione video e dvd, Spegnimento remoto, Comando remoto, Impostazioni, Termina funzione attiva.

Connessione alla Classe

Per connettersi alla classe, il docente effettua un login al programma ed attende che tutti gli studenti effettuano la connessione dopo aver rilevato il docente in pochi secondi.

Login del docente

Per effettuare il login da parte del docente, egli dovrà inserire un nome ed una password. Se viene digitata una password errata, il docente non potrà effettuare il login. Il nome del docente verrà mostrato a tutti gli studenti.

Nota bene: La password iniziale è vuota, può essere cambiata dopo il primo accesso al sistema. Per effettuare il login al sistema, bisogna selezionare un modello di classe. Esso contiene le informazioni basilari degli studenti come: la loro classe, l'ID, il nome, l'indirizzo IP, ecc..

Si possono utilizzare Modelli di Classe multipli per classi diverse. Il nome del Modello di Classe iniziale è 'default' e non contiene studenti. Si può creare il proprio Modello di Classe dopo aver effettuato l'accesso al sistema.

Diffusione Video

La diffusione video è una delle più importanti funzioni di Smartmedia Pro. Si può trasmettere la schermata docente ad uno o più degli studenti nella classe in modalità a schermo intero o in finestra. Nella modalità a schermo intero, gli studenti vedono solo il desktop del docente e non possono accedere così ad altri programmi o funzioni di windows. Nella modalità in finestra possono accedere invece a tali funzioni.

E' possibile anche comunicare con microfono e cuffie (o altoparlanti) con gli studenti durante la diffusione video.

Oltre a diffondere l'utilizzo di applicativi dell'ambiente Microsoft, Smartmedia Pro riesce a diffondere finestre di applicativi particolari senza disabilitare l'accelerazione DirectDraw del sistema, come ad esempio:

1. Finestra DirectDraw
2. Finestra Direct3D (Per esempio Cool 3D, AutoCad, Pro-engineer e 3D MAX)
3. Finestra OpenGL (Per esempio Quake III Arena)
4. Finestre di filmati a schermo intero (Per esempio, WinDVD Player e Windows Media Player)

Avviare la diffusione video

1. Selezionare gli studenti desiderati.
2. Cliccare sull'icona della "Diffusione Video" della barra funzioni o usare la combinazione {Ctrl + Alt + F6}.
Nota bene: {Ctrl + Alt + F6} è la combinazione di default. Dalla pagina delle opzioni si può ridefinire.
3. Il programma verrà ridotto ad icona e diventerà attiva la barra funzioni rapide in alto sul desktop.

Interrompere la diffusione video

Per interrompere la diffusione video:

Cliccare l'icona della "Diffusione video" dopo aver ripristinato la schermata di Smartmedia Pro oppure

Premere il tasto "Pausa" della tastiera

Nota bene: il tasto di scelta rapida "Pausa" è un tasto predefinito utilizzato per terminare ogni operazione di Smartmedia Pro. Se stai svolgendo altre funzioni, puoi utilizzare questo tasto per interromperle.

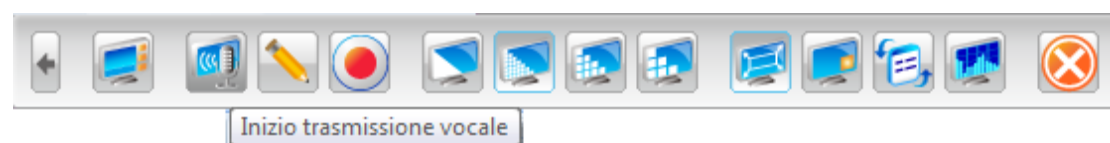
La barra degli strumenti

La barra degli strumenti è stata creata per permettere al docente di accedere a tali funzioni durante altre operazioni come la diffusione video:

1. Avviare ed interrompere la diffusione
2. Attivare la tavoletta grafica per prendere appunti
3. Registrare le operazioni su un file
4. Regolare la qualità dell'immagine
5. Attivare e disattivare la modalità a schermo intero/in finestra
6. Bloccare e sbloccare i computer degli studenti
7. Cambiare la qualità di trasmissione video

Diffondere audio durante la diffusione video

Per diffondere anche l'audio durante la diffusione video, basta cliccare dalla barra delle funzioni della diffusione video l'icona sotto evidenziata



Per disattivare l'audio, basta cliccare nuovamente sulla stessa icona.

Smartmedia Pro permette anche di selezionare un solo studente con cui parlare durante la diffusione video. Lo studente selezionato può essere ascoltato sia dal docente che dagli altri studenti che ricevono la diffusione video.


Per selezionare un solo studente dal quale ascoltare la voce:

1. Cliccare l'icona di "Mostra o nascondi finestra" sulla barra delle funzioni della diffusione video.
2. Tasto destro sull'icona dello studente desiderato nel modello di classe.
3. Dal menu selezionare **Avvia studenti che parlano**

Nota bene: Per terminare la chat vocale con lo studente, il testo del menu del punto 3 cambia in **Ferma studenti che parlano**.


Usare la tavoletta grafica per prendere annotazioni

La tavoletta grafica rappresenta un aiuto per il docente durante la diffusione video o durante la registrazione. Il docente può utilizzare tale strumento per evidenziare oggetti, prendere annotazioni, ecc...

Per usare la tavoletta grafica durante la diffusione video, cliccare "Tavoletta grafica"  sulla barra delle funzioni della diffusione video.

Registrazione le operazioni durante la diffusione video

Il computer insegnante può registrare le operazioni locali e la spiegazione vocale in formato file video, la cui esecuzione può avvenire in un momento successivo, e l'insegnante può preparare le lezioni in modalità elettronica.

Per registrare, cliccare su  dalla barra delle funzioni della diffusione video.
Per interrompere la registrazione, cliccare nuovamente sulla stessa icona.

Regolare qualità immagine della diffusione video

La **qualità della diffusione video** può essere impostata in base alla velocità di scorrimento dell'immagine sullo schermo durante la diffusione. Se l'immagine sullo schermo cambia rapidamente (ad esempio durante la diffusione di software didattici Video cd, software didattici

sviluppati con Authorware, Flash, ecc.), è possibile impostare la configurazione su **alta qualità di immagine**. Se l'immagine sullo schermo cambia lentamente (ad esempio durante la **diffusione di materiali didattici sviluppati in ambiente Office**), è possibile impostare la configurazione su **bassa qualità di immagine**. Se l'immagine sullo schermo cambia ad una velocità media (ad esempio durante la **diffusione di materiali didattici in formato photoshop**), la configurazione deve essere impostata su **qualità normale di immagine**.



Per regolare la qualità di diffusione selezionare una delle icone della barra funzioni della diffusione video.

Nota bene: La qualità immagine cambia in modo istantaneo senza dover interrompere o riavviare la diffusione video.

Passare dalla modalità a schermo intero a quella in finestra

Nella modalità a schermo intero, la diffusione video occupa totalmente la schermata degli studenti, non potendo loro così accedere ad altre applicazioni di Windows. Nella modalità in finestra è invece loro possibile accedere ad esse.

Per diffondere a schermo intero, cliccare l'icona "Trasmissione a pieno schermo" sulla barra delle funzioni rapide. Cliccare nuovamente la stessa icona per diffondere in finestra.

Cambiare la qualità della diffusione video durante la registrazione

La qualità di diffusione video durante la registrazione può essere cambiata in base alla propria configurazione hardware per ottenere le migliori prestazioni. Smartmedia Pro dà la possibilità di impostare 3 differenti livelli, ovvero:

- Ottima qualità: Modalità consigliata se si effettuano movimenti lenti del mouse durante le operazioni;
- Migliore qualità: Modalità consigliata se si effettuano movimenti di velocità intermedia del mouse durante le operazioni;
- Bassa qualità: Modalità consigliata se si effettuano movimenti veloci del mouse durante le operazioni;

Il valore standard di Smartmedia Pro per questa funzione è impostato su "Migliore qualità" ma potrebbe essere necessario, ad esempio durante la diffusione di un filmato con rapidi cambi di scena, impostarlo su "Bassa qualità".

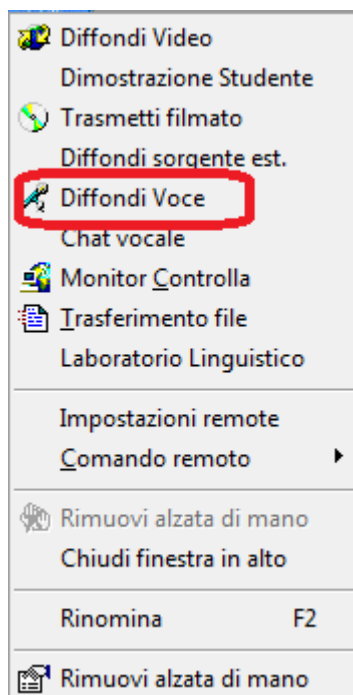
Per modificare questi livelli:

1. Cliccare sull'icona "Imposta qualità immagine" sulla barra funzioni della diffusione video.
2. Selezionare il livello di prestazioni desiderato.

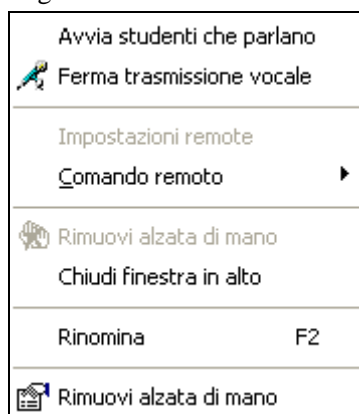
Diffusione voce

La funzione di **Diffusione voce** permette di trasmettere il microfono o altri dispositivi di input del computer insegnante ai computer studenti. Durante la **diffusione**, gli studenti saranno in grado di sentire la voce dell'Insegnante.

Per avviare la **diffusione voce**, tasto destro del mouse e cliccare su **Diffondi Voce**.



Durante la **diffusione**, cliccando con il tasto destro del mouse sull'icona del computer di uno studente già collegato, apparirà il seguente menu:



Cliccando su **Avvia studenti che parlano**, è possibile chiedere allo studente di parlare in classe, mentre gli altri possono ascoltarlo. Per chiedere ad un altro studente di parlare, è sufficiente ripetere la stessa operazione eseguita per il primo. La conversazione del primo studente verrà interrotta automaticamente. Nel caso in cui si desideri solamente interrompere la “**conversazione di uno studente**”, cliccare con il tasto destro del mouse sull'icona del computer dello studente che sta parlando e selezionare **Ferma studenti che parlano**.

Durante la **diffusione voce**, l'Insegnante può fare in modo che uno qualsiasi dei computer

studenti collegati o non collegati inizi o smetta di ricevere la **diffusione voce**.

È sufficiente cliccare con il tasto destro del mouse e selezionare “Avvia trasmissione vocale”.

Operando allo stesso modo, l’insegnante può interrompere la ricezione della **diffusione voce** per quei computer studenti che la stanno ricevendo.

Nella **Configurazione generale** della **configurazione sistema**, è possibile impostare la visualizzazione del computer studente come schermo nero o bloccare la tastiera e il mouse del computer studente durante la **diffusione voce**. Nella **configurazione audio** in **configurazione avanzata** è possibile modificare la qualità della voce in modo tale da ottimizzarla per diverse fonti della diffusione.

Diffusione cd audio (formato .cda) o cd interattivo

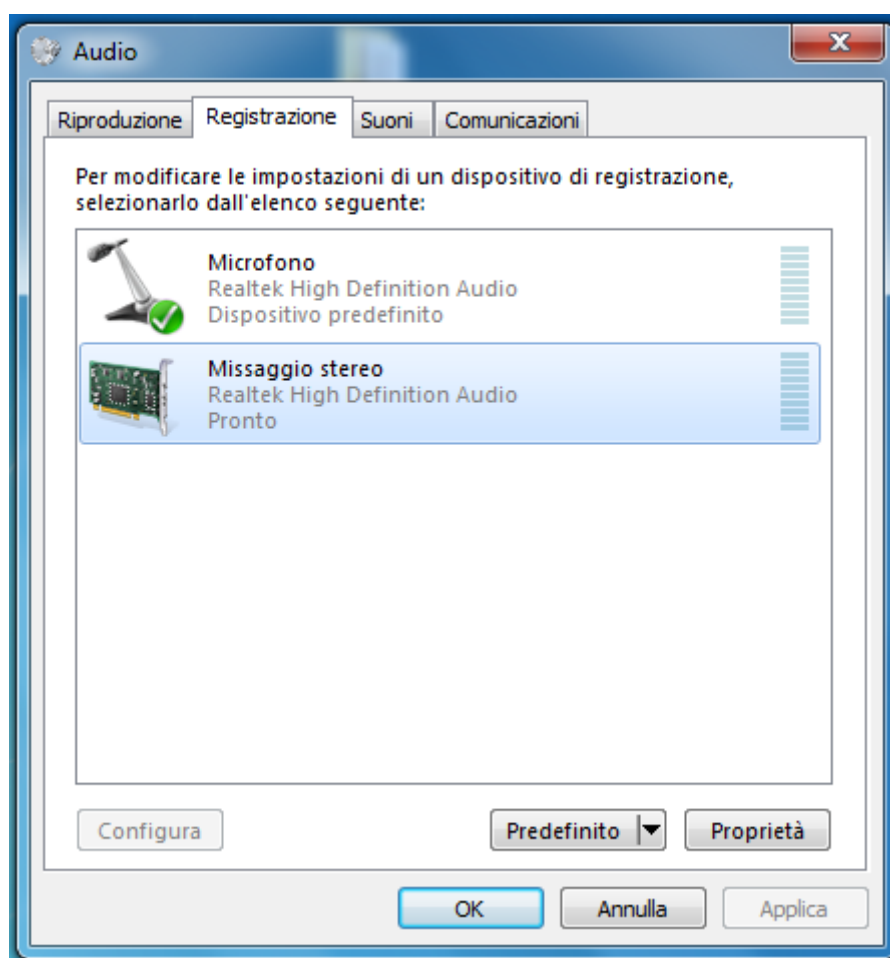
Per diffondere un **cd audio (formato .cda)** oppure un **cd interattivo** seguire la seguente procedura:

per prima cosa bisogna assicurarsi che sul pc docente, nelle impostazioni della scheda audio – dispositivi di registrazione sia attiva la funzione “**messaggio stereo**” (o **stereo mix**).

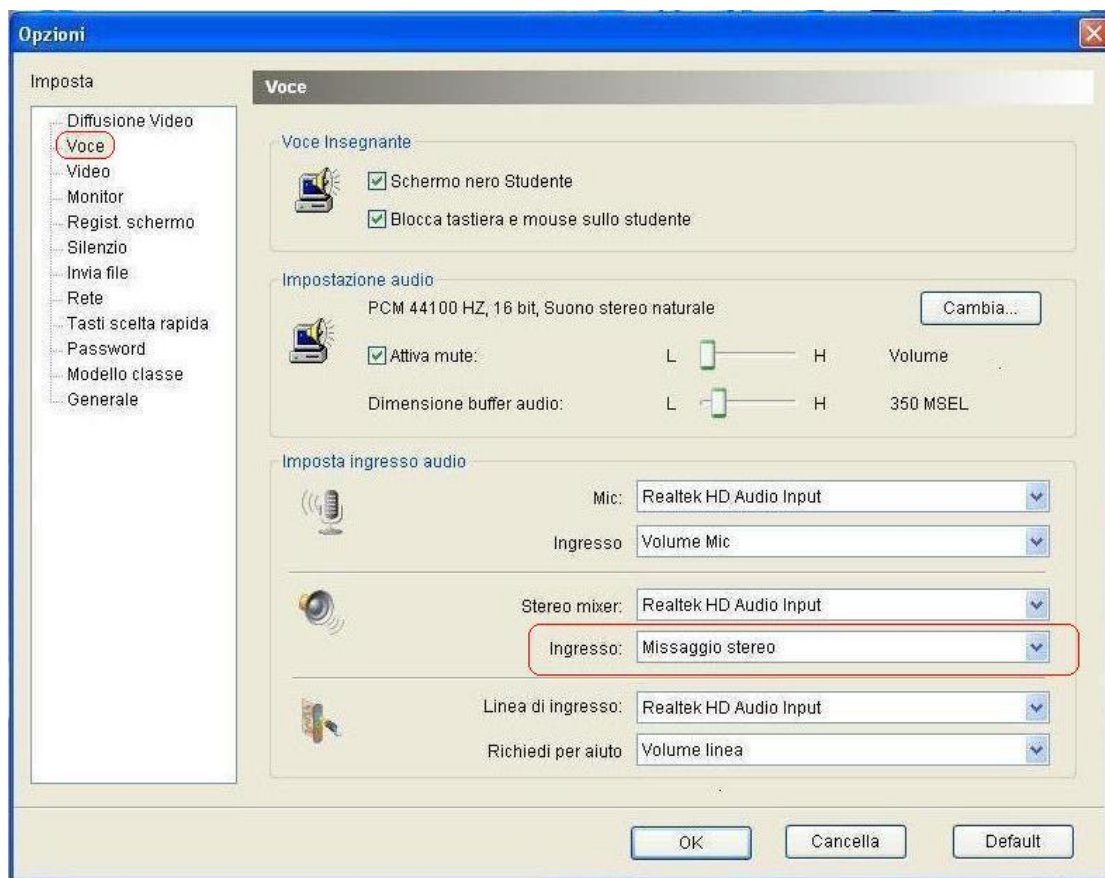
Maschera dispositivi di registrazione in Windows Xp:



Maschera dispositivi di registrazione in Windows Seven:



Successivamente dalla schermata principale di SmartMedia Pro accedere alle opzioni e cliccare su “Voce”. Nella sezione “Imposta ingresso audio” in riferimento alla voce “Stereo Mixer”, impostare dal menù a discesa “Missaggio Stereo”. Cliccare su “Ok” per confermare le modifiche.



Dalla schermata principale cliccare sulla freccia vicino all'icona del microfono e selezionare “Stereo Mix”.



La funzione appena abilitata disattiva il microfono docente, che si può riattivare in qualsiasi momento scegliendo “Mic”.

Ora è possibile diffondere un **cd audio (formato .cda)** selezionando gli studenti, cliccando con il tasto destro del mouse per accedere al menù ed eseguendo la funzione “**Audio Insegnante**”, oppure se viene selezionato un solo studente eseguendo la funzione “**Diffondi Voce**”.

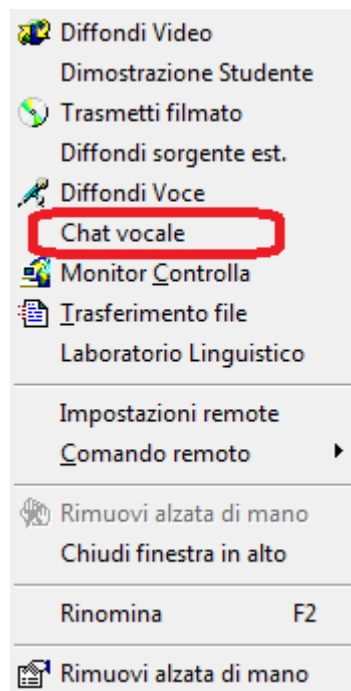
Per diffondere un **cd interattivo** invece bisogna eseguire la funzione “**Diffusione video**” e controllare che sia attiva la funzione “**Inizio trasmissione vocale**” presente sulla barra a comparsa in alto.



Chat Vocale

L’Insegnante può selezionare uno qualsiasi degli studenti collegati e iniziare una conversazione. La conversazione coinvolgerà solamente l’Insegnante e lo studente, gli altri non saranno disturbati.

L’Insegnante dovrà selezionare lo studente con cui vuole parlare e premere il tasto destro del mouse, cliccare su “**chat vocale**” e la conversazione potrà avere inizio.



Cliccando con il tasto destro del mouse sulle icone di altri computer studenti collegati, apparirà il seguente menu:



Selezionando **Avvia chat vocale**, è possibile passare alla conversazione con un altro studente.

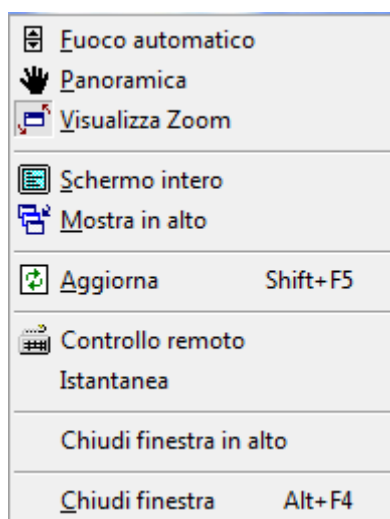
Dimostrazione Studente

L'insegnante può mostrare le operazioni eseguite da uno studente ad altri studenti selezionati. Durante la dimostrazione, l'insegnante può controllare questo computer e contemporaneamente trasmettere la dimostrazione ad altri studenti.

Nell'area di visualizzazione della **disposizione della classe**, selezionare un computer studente che dovrà eseguire la dimostrazione. Cliccare **Dimostrazione Studente**; lo schermo del computer di questo studente sarà diffuso ai computer degli altri studenti. Nel caso in cui si riscontrino problemi nella finestra di controllo (ad esempio distorsione della visualizzazione schermo), premere la combinazione “**Shift + F5**” per eseguire il refresh della visualizzazione schermo.

Durante la **Dimostrazione Studente**, il computer studente può intrattenere una **Chat vocale** con il computer insegnante. La conversazione potrà essere ascoltata da altri studenti. Verificare nella **Configurazione generale in configurazione sistema** che l'opzione “**Avvia comunicazione vocale durante la dimostrazione e controllo remoto**” sia spuntata. Per avviare o interrompere la ricezione della **dimostrazione studente** cliccare con il tasto destro del mouse e scegliere dal menu le opzioni “**Avvia demo studente**” o “**Ferma demo studente**”.

Durante la **dimostrazione studente**, cliccando con il tasto destro del mouse sullo schermo della **dimostrazione studente**, l'insegnante può visualizzare il menu operativo.



Durante la visualizzazione della finestra, è possibile scegliere tra le opzioni **Panoramica**, **visualizzazione zoom** (fare riferimento alla sezione “glossario” per i significati di questi termini). Selezionando “**controllo remoto**”, è possibile assumere il controllo dell’operazione del computer studente (per la descrizione dettagliata del procedimento fare riferimento alla sezione “**ridiffusione su schermo**”). Selezionando “chiudi finestra”, la **dimostrazione studente** viene interrotta.

Osservare & Prendere il controllo

Con Smartmedia Pro è possibile anche osservare il desktop del pc di ogni studente. Si possono osservare più studenti contemporaneamente o di un singolo studente, in modalità in finestra o a schermo intero.

Nella modalità di osservazione dello studente, si può anche prendere il controllo della sua postazione o condividerlo con lo studente. Si può anche effettuare una conversazione audio privata con lo studente selezionato durante questa operazione, senza quindi che gli altri studenti vengano distratti.

Osservare uno studente

Per osservare uno studente:

1. Cliccare sull'icona dello studente che si intende osservare
2. Cliccare sul pulsante “Monitor e Controllo” della barra delle funzioni principale
3. Appaierà automaticamente in finestra grande il desktop dello studente mostrando così al docente l'attività svolta dello studente selezionato in tempo reale

Per osservare più studenti contemporaneamente:

E' possibile osservare più studenti contemporaneamente. Le finestre saranno ridimensionate sullo schermo del pc docente in base al numero di studenti osservati. Il valore di standard è 4 studenti, il massimo è 16.

Per cambiare il valore di default di numero studenti osservati:



1. Cliccare sul pulsante “Opzioni” dalla barra delle funzioni rapide
2. Selezionare “Monitor” dalla lista di sinistra della finestra di dialogo
3. A “Numero massimo di schermi per la visualizzazione” scegliere il numero desiderato

Prendere il controllo del pc studente

Smartmedia Pro consente al docente di assumere il controllo della postazione di uno studente mentre lo si osserva a distanza. Tale postazione può essere:

Condivisa: Sia il docente che lo studente possono utilizzare la tastiera ed il mouse.

Bloccata: Solo il docente può utilizzare la tastiera ed il mouse.

Per prendere il controllo del pc studente

1. Durante l’osservazione del pc studente, cliccare col tasto destro del mouse sul suo desktop.
2. Selezionare **Controllo remoto** dal menu a tendina.
3. La schermata dello studente apparirà a schermo intero sul monitor del docente che ne prenderà il controllo.

Per prendere il controllo del pc studente in modalità condivisa:

1. Avviare il controllo remoto del pc studente
2. Muovere il cursore del mouse in alto sullo schermo e si vedrà apparire una barra di controllo.
3. Deselezionare il pulsante “Blocca tastiera e mouse studente” dalla barra di controllo.

Per prendere il controllo del pc studente in modalità bloccata:

1. Avviare il controllo remoto del pc studente
2. Muovere il cursore del mouse in alto sullo schermo e si vedrà apparire una barra di controllo.
3. Selezionare il pulsante “Blocca tastiera e mouse studente” dalla barra di controllo.

Per annotare appunti sulla schermata dello studente durante il controllo del suo pc:

1. Avviare il controllo remoto del pc studente
2. Muovere il cursore del mouse in alto sullo schermo e si vedrà apparire una barra di controllo.
3. Selezionare il pulsante “Mostra penna negli schermi degli studenti” dalla barra di controllo.

Per interrompere il controllo:

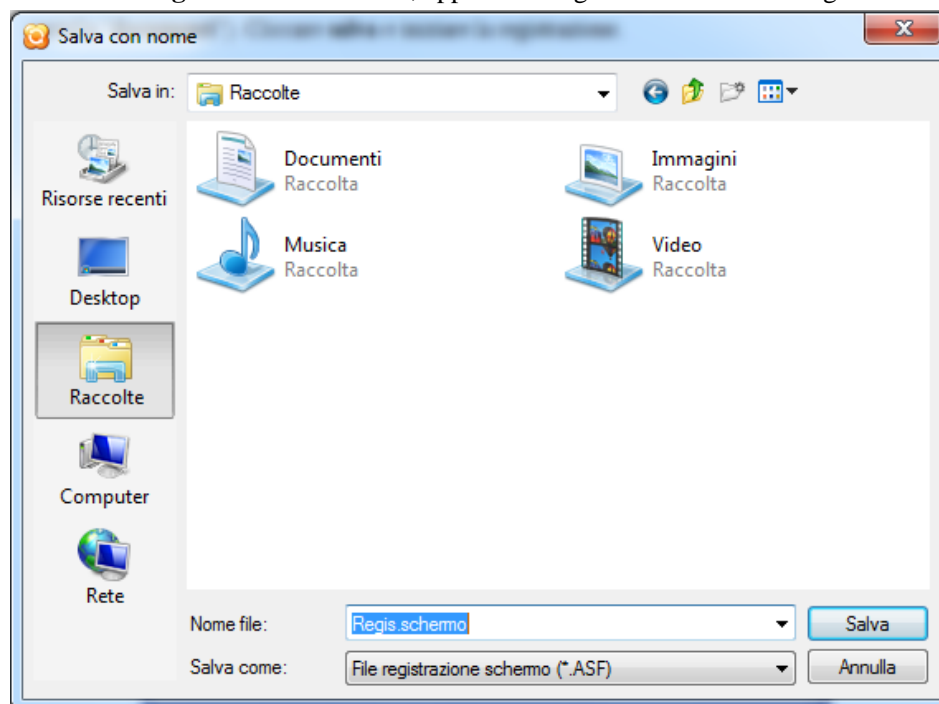
1. Muovere il cursore del mouse in alto sullo schermo e si vedrà apparire una barra di controllo.
2. Selezionare il pulsante “Ferma controllo remoto” dalla barra di controllo.

Nota bene: Puoi anche usare la combinazione “Ctrl+Alt+F12” per interrompere il controllo.

Registrazione schermo

Il computer insegnante può registrare le operazioni locali e la spiegazione vocale in formato file video, la cui esecuzione può avvenire in un momento successivo, e l'insegnante può preparare le lezioni in modalità elettronica.

Cliccando su **registrazione schermo**, apparirà la seguente casella di dialogo:



Selezionare il percorso per il salvataggio del file video (il percorso di “default” è nella cartella “documenti”). Cliccare **salva** e iniziare la registrazione in formato .ASF.

Chat di gruppo

La chat di gruppo permette al docente di dividere gli studenti e farli lavorare così in gruppi separati.

Per avviare la chat di gruppo:

1. Selezionare gli studenti dalla disposizione di classe.
2. Cliccare sul pulsante “Chat di gruppo” della barra funzioni. La finestra di dialogo della chat apparirà sulla schermata del docente.

Nota bene: Se non vengono selezionati degli studenti, tutti gli studenti faranno parte di un unico gruppo.

Per creare un nuovo gruppo:

1. Cliccare sul pulsante “Gestione Gruppo” della barra funzioni.
2. Cliccare sul pulsante “Nuovo...”.

3. Inserire un nome per il gruppo e cliccare sul pulsante “Aggiungi”.
4. Selezionare gli studenti da aggiungere al gruppo e cliccare su “OK”.
5. Cliccare sul pulsante “Crea” e successivamente “Chiudi”.

Per eliminare un gruppo esistente:

1. Cliccare sul pulsante “Gestione Gruppo” della barra funzioni.
2. Selezionare il gruppo e cliccare sul pulsante “Cancella”.

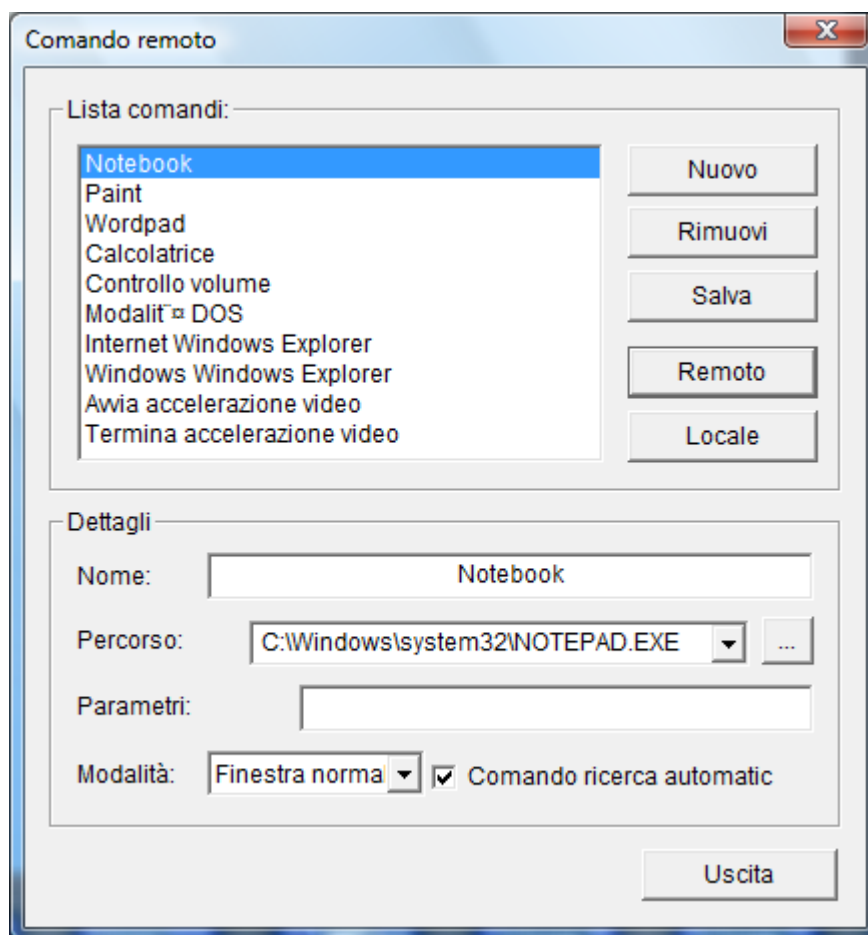
Gruppo insegnante

Gruppo insegnante permette di far lavorare 2 o più studenti allo stesso progetto, scegliendone uno come “Leader” che assumerà le funzioni del docente.

Comando a distanza

Questa funzione consente al computer insegnante di controllare l'esecuzione di alcuni comandi sui computer studenti.

Selezionare i computer studenti desiderati, cliccare su **Comando remoto** e selezionare **Comandi remoti**. Comparirà un elenco di alcuni comandi preimpostati come nella figura seguente:



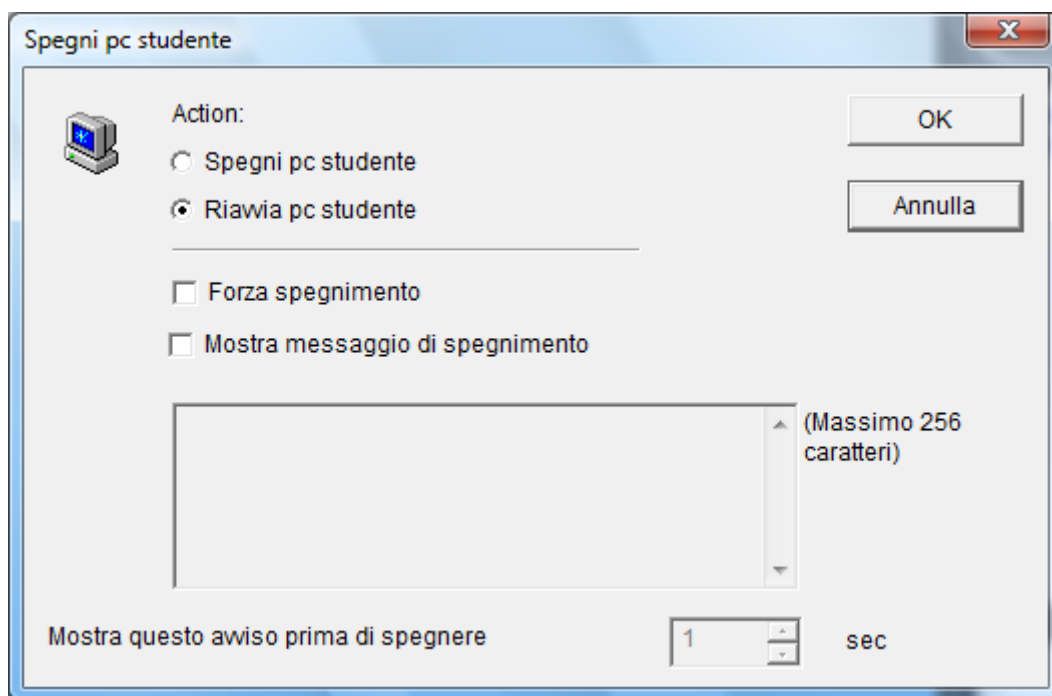
Cliccando sul pulsante “**Nuovo**” è possibile impostare un nuovo comando inserendo la sua descrizione, il percorso, i parametri (opzionale) e selezionando la modalità di apertura della finestra del comando. **Salvare** il nuovo comando. Per eseguire un comando attraverso il controllo a distanza sul computer studente selezionato, nel menu del comando a distanza selezionare un **comando** e cliccare “**Comando remoto**”. Cliccando su “**Comando locale**” il comando verrà eseguito sul computer locale. È possibile selezionare l’opzione “**Ricerca automatica**” dalla cartella del computer studente. Nella cartella del computer studente verrà ricercato automaticamente il percorso nel caso in cui non sia possibile trovare il file del comando.

Ad esempio, se si vuole effettuare l’esecuzione a distanza della **Formattazione d:**, è possibile impostare un nuovo comando chiamandolo “**formattazione disco d:**”; il percorso sarà allora c:\windows\command\format.com, e il parametro sarà d:. Eseguendo un tale comando a distanza, è possibile formattare il Disco D: del computer studente.

Spegnimento e riavvio a distanza

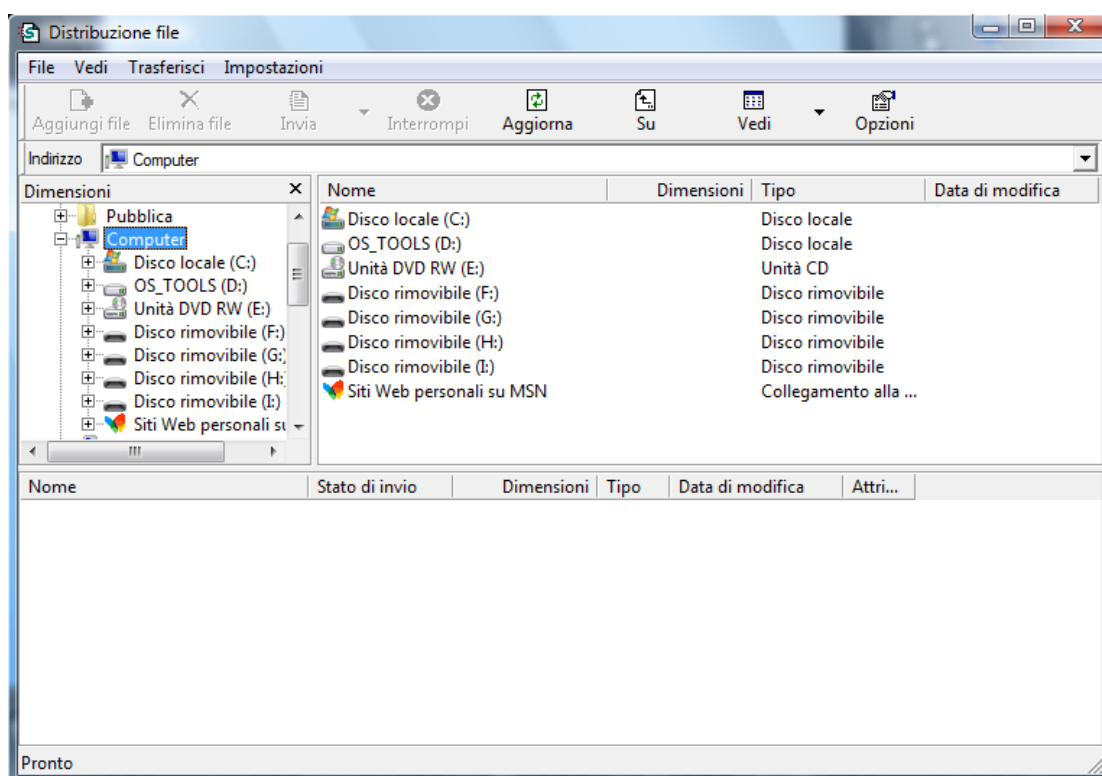
Il computer insegnante può controllare lo spegnimento dei computer studenti. Questa funzione permette di gestire con facilit  i computer studenti e di ottimizzare il lavoro.

Selezionare il computer di uno studente, cliccare su **Comando remoto** e selezionare **Spegnimento remoto**; comparir  la seguente “**Finestra di conferma**”:



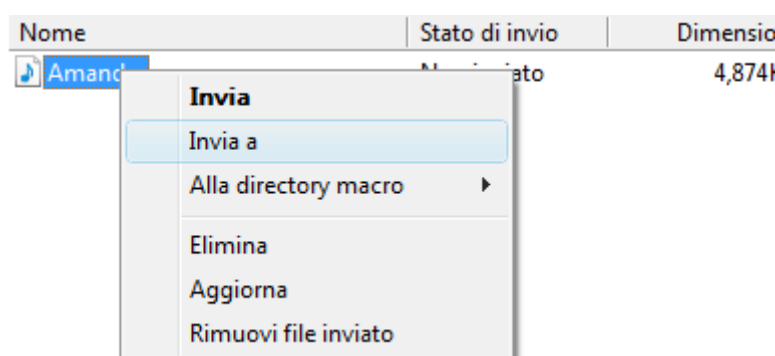
Distribuzione File

La **Distribuzione File** permette all'insegnante di inviare file contenuti nel computer insegnante alle cartelle selezionate dei computer studenti. Se la cartella non esiste, verrà creata automaticamente; Se il disco non esiste o il percorso non è valido, non è possibile effettuare la **Distribuzione File**; se il file è già esistente, il file originale verrà automaticamente sostituito. Si consiglia di verificare che il computer studente disponga di uno spazio sufficiente prima di effettuare il trasferimento dei file, altrimenti il computer studente non sarà in grado di ricevere il file distribuito.

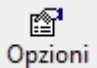


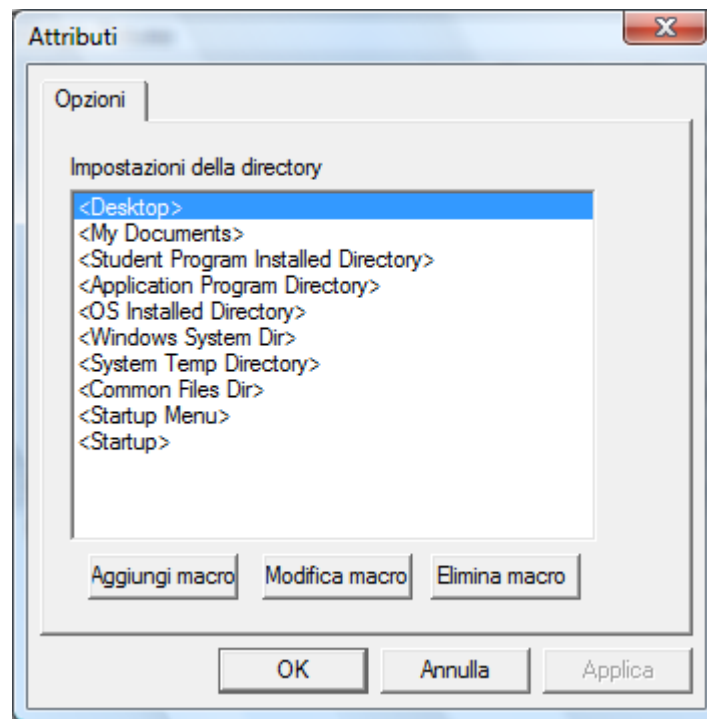
Procedimento: dalla cartella e dalla libreria del file, selezionare il file da distribuire e trascinarlo nell'area di distribuzione sottostante. Lo stato di questi file è “non ancora distribuito”. Cliccare il pulsante destro del mouse e dal menu selezionare “**Invia a Folder...**”, infine inserire la cartella di destinazione del computer studente. È anche possibile cliccare direttamente sul pulsante “**Invia**” per trasmettere il file alla cartella della volta precedente.

Cliccando con il tasto destro nell'area di distribuzione, apparirà il seguente menu:



Questo menu permette di inviare i file alla cartella scelta l'ultima volta (default), alla cartella di default, alla cartella specificata, alla cartella Macro (vedere l'introduzione più avanti). I file distribuiti possono essere cancellati e spostati dall'area delle **operazioni da eseguire**.

Cliccando sul tasto  della barra degli strumenti apparirà la seguente finestra di dialogo:

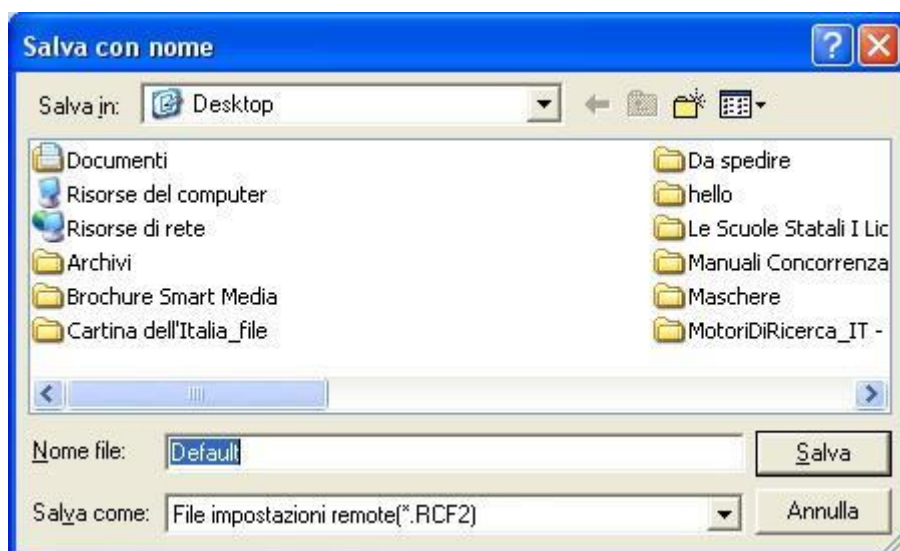


È possibile **aggiungere, modificare o cancellare** una **Macro**. Cliccare “**Agg. Macro**”, inserire o selezionare il percorso e la cartella della Macro aggiunta verrà visualizzata nel menu. È possibile scegliere la macro aggiunta e cliccare “**Mod. Macro**” o “**Canc. Macro**” per modificarla o cancellarla. Il programma elencherà la cartella Macro impostata sotto “**Invia a..**” nella “**Trasmissione**” del “**menu dell’interfaccia**”.

Configurazione a distanza

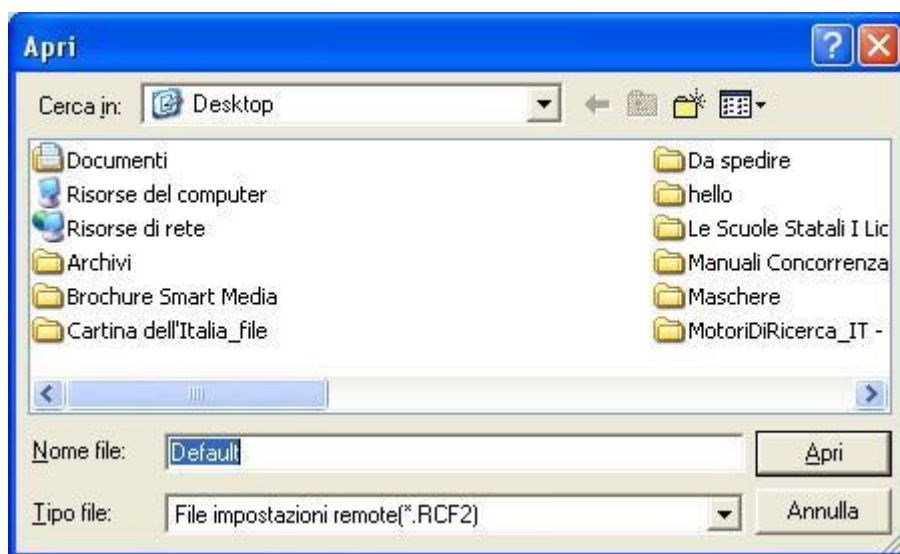
La **Configurazione a distanza** consente al computer insegnante di impostare le proprietà dei computer studenti. Queste proprietà comprendono la configurazione della visualizzazione, del **pannello di controllo**, delle restrizioni di Internet e la **configurazione avanzata**.

È possibile salvare la configurazione impostata. Una volta terminata la configurazione, cliccare il pulsante **salva**; apparirà la seguente casella di dialogo:



Inserire il nome del file e cliccare il pulsante **salva** per salvare la configurazione corrente.

È possibile **aprire** i file di configurazione *.rcf2 forniti dal sistema o salvati dall'utente: fare clic sul pulsante **apri**, apparirà la seguente casella di dialogo:



È possibile **selezionare** e **aprire** qualsiasi file di configurazione. Una volta aperto il file, è possibile vedere solo lo stato delle opzioni che devono essere modificate e che erano state selezionate prima della convalida della configurazione.

Nota bene.:

- Le “caselle di spunta” hanno tre stati: “Grigia con spunta” significa che segue la selezione precedente, “Spunta” mostra che l’opzione è stata selezionata e “senza spunta”

mostra che l'opzione non è stata selezionata.

- Ad eccezione della **Configurazione avanzata**, la configurazione di cui sopra è applicabile solo per WIN9X.
- Se la configurazione di cui sopra non viene immediatamente applicata ai computer, è necessario riavviare i computer studenti.

Configurazione della visualizzazione

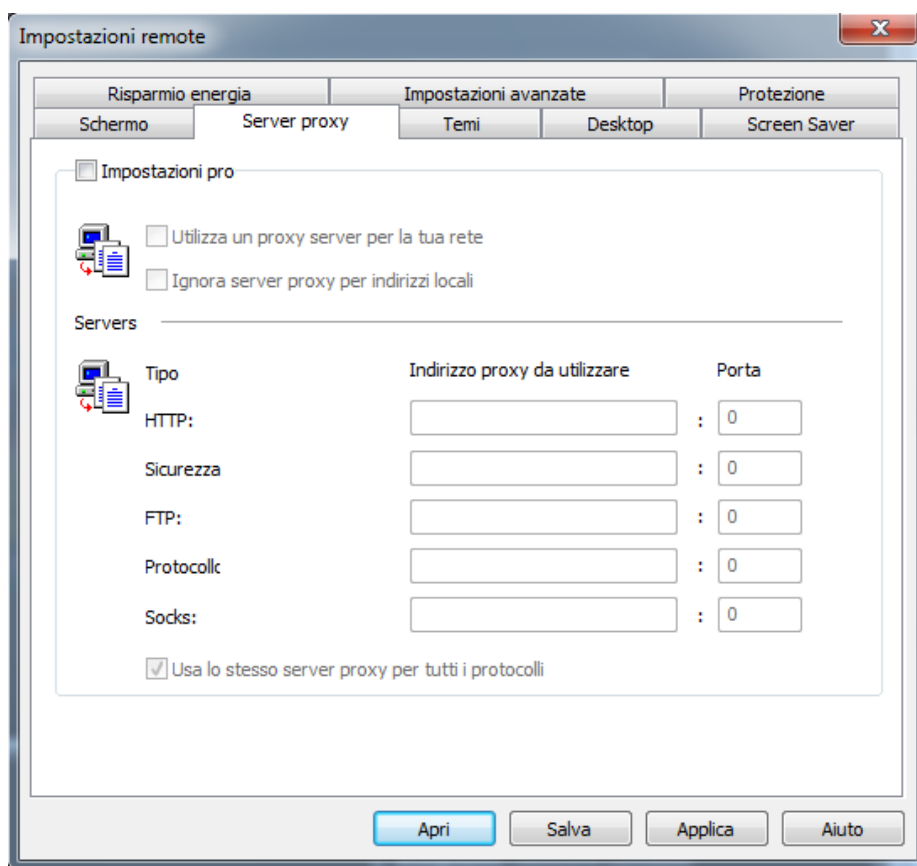
La **Configurazione della visualizzazione** permette di modificare i bit del colore, il livello di differenziazione dei computer studenti e di stabilire se gli studenti possano impostare gli attributi di visualizzazione, lo sfondo, la configurazione, l'aspetto, la protezione dello schermo, ecc.

Configurazione Internet

La configurazione Internet permette di configurare le opzioni del server IE sui computer studenti.

Per cambiare le impostazioni di rete dello studente

1. Selezionare lo studente interessato dall'icona relativa.
2. Cliccare su "Impostazioni remote" dal menu delle funzioni
3. Selezionare il tab "Server Proxy" nella finestra di dialogo.



Silenzio

L'Insegnante può attivare la funzione **silenzio** per impedire agli studenti di svolgere qualsiasi operazione.

Per attivare la funzione silenzio

1. Selezionare gli utenti desiderati dalle relative icone
2. Cliccare sul pulsante "**Blocca Studenti**" nella barra superiore delle funzioni



Per mostrare un messaggio personalizzato

1. Entrare nelle "Opzioni"
2. Selezionare "Silenzio" dalla lista di sinistra
3. Cliccare **Mostra messaggio definito dall'utente** e digitare nel campo sottostante il

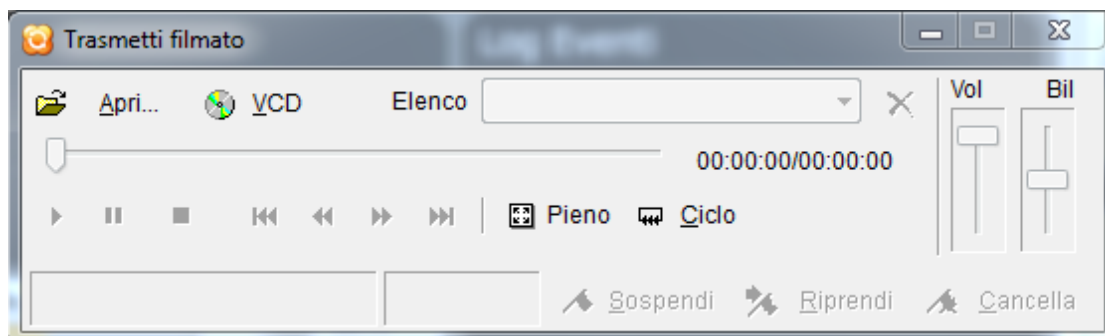
messaggio desiderato. E' possibile cambiare anche il colore del testo e dello sfondo che verrà mostrato.

4. Cliccare **Ok**
5. Selezionare gli studenti interessati dalle relative icone
6. Cliccare sul pulsante “**Blocca studenti**” nella barra superiore delle funzioni

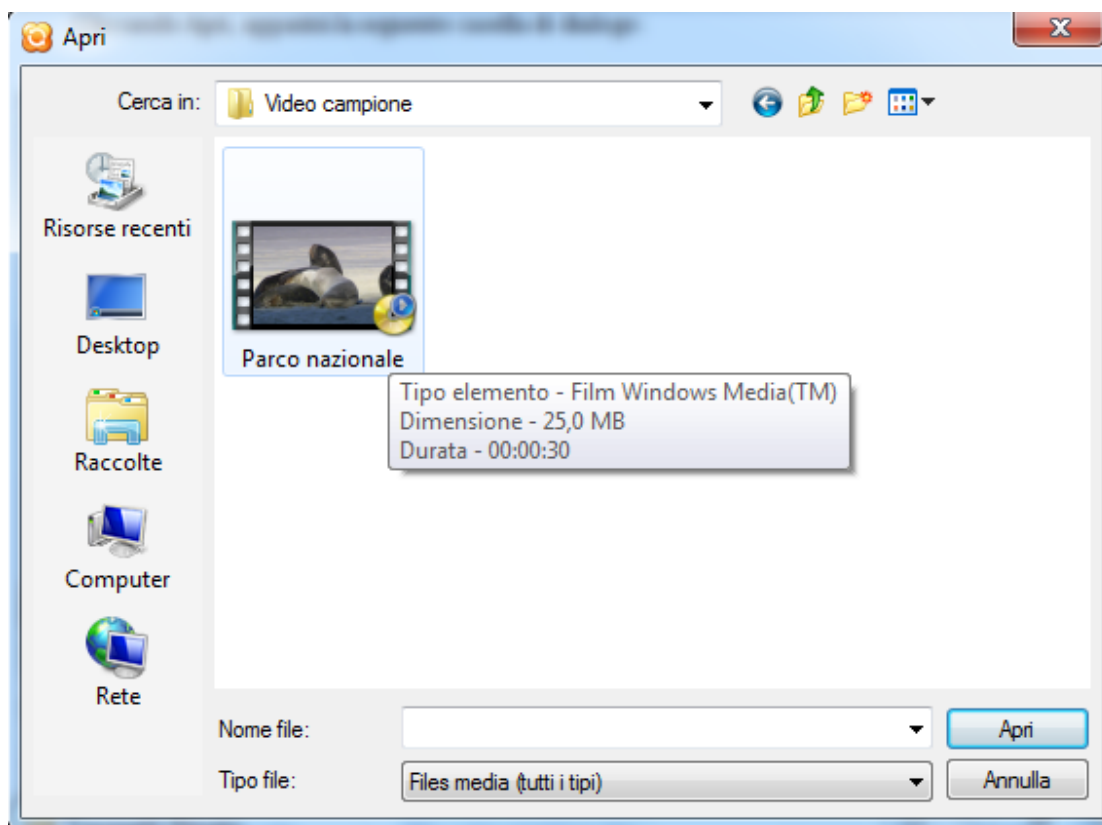
Trasmissione video

La funzione **Trasmissione video** permette al computer insegnante di leggere file video diffondendoli contemporaneamente ai computer studenti e di supportare diversi formati di file video.

Cliccando **Trasmissione video** apparirà il seguente lettore:



Cliccando Apri, apparirà la seguente casella di dialogo:



È possibile selezionare uno o più file video da riprodurre. È possibile scegliere tra la modalità schermo intero e finestra, utilizzare i comandi di avanti e indietro veloce, trascinamento, pausa, stop, ecc., passare dalla riproduzione ciclica alla riproduzione singola regolare il volume e il bilanciamento stereo. Per passare dalla modalità schermo intero alla modalità finestra fare doppio clic sulla finestra di riproduzione o premere il tasto ESC. Per passare dalla modalità finestra alla modalità schermo intero premere il pulsante **Pieno** o fare doppio click su “**finestra di riproduzione**”, che è la scelta più semplice.

Quando viene selezionato più di un file da riprodurre, la finestra di riproduzione presenta un piccolo menu a comparsa dove vengono visualizzati tutti i file selezionati. Il lettore li eseguirà uno alla volta. Dal menu a comparsa è possibile selezionare qualsiasi file o cliccare su “**Precedente**” e “**Successivo**” per eseguire il file desiderato. Questa operazione interromperà il file in esecuzione iniziando la riproduzione del file selezionato.

È possibile cliccare direttamente sul pulsante **VCD** per iniziare la riproduzione Video cd; in questo caso il sistema cercherà e aprirà automaticamente i file del CD/DVD da riprodurre.

Nella “**Configurazione generale**” in “**configurazione sistema**” è possibile bloccare la tastiera e il mouse dei computer studenti durante la diffusione Video cd e decidere se durante la ricezione della diffusione Video cd il computer studente debba essere in modalità schermo intero o finestra. Configurando queste due impostazioni, l’Insegnante può decidere se lo studente sarà in grado di svolgere altre operazioni durante la ricezione della diffusione Video cd.

Durante la diffusione Video cd, l’Insegnante può fare in modo che uno qualsiasi dei computer studenti collegati o non collegati inizi a ricevere la diffusione Video cd. Procedere cliccando con il tasto destro sull’icona del computer studente per il quale si desidera avviare la ricezione della diffusione;

Cliccando su “Trasmetti filmato”, il computer in oggetto inizierà a ricevere il filmato.

Operando allo stesso modo, l’insegnante può interrompere la ricezione della diffusione Video cd per quei computer studenti che la stanno ricevendo.

Registro di classe

Per accedere al registro di classe

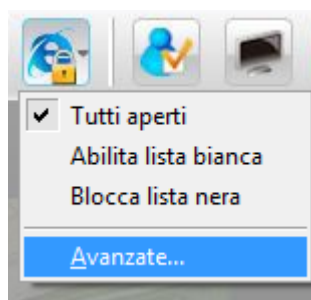


Cliccare su Registro di classe nella barra superiore delle funzioni.

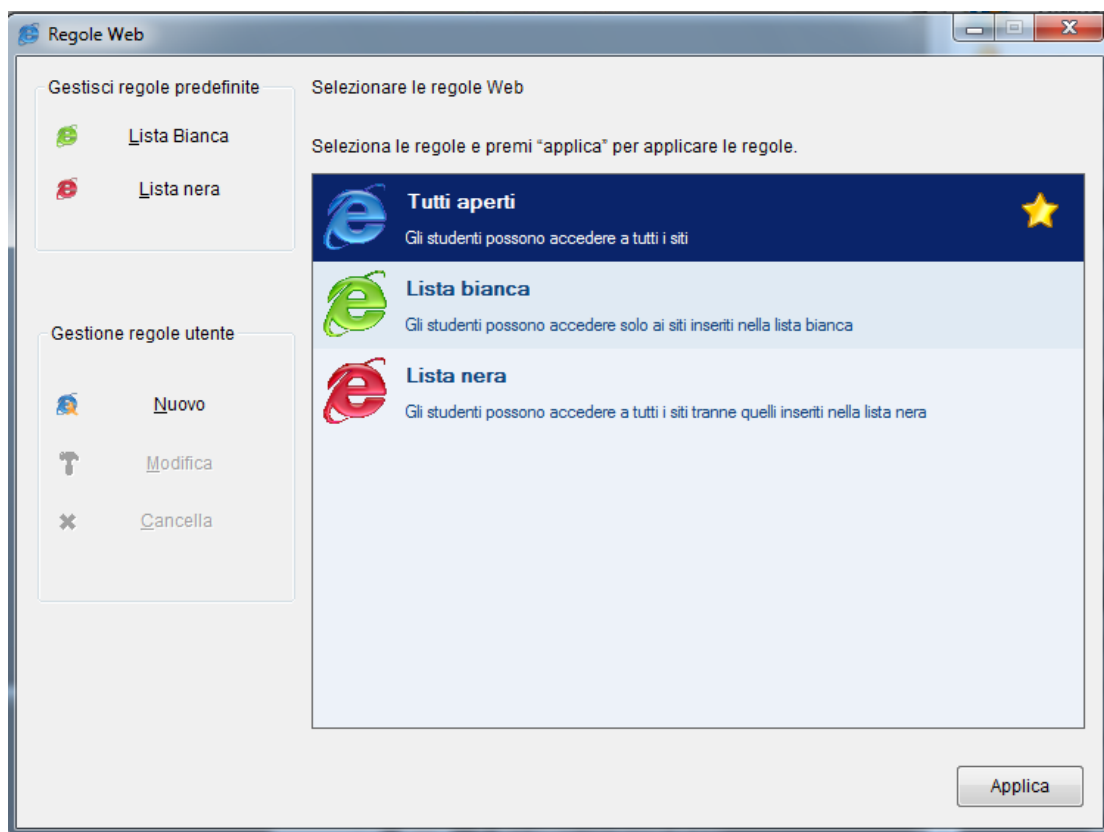
Controllo accessi (Programmi e Siti Web)



Dalle icone raffigurate in alto, è possibile personalizzare gli accessi ai programmi ed ai siti web da parte degli alunni.

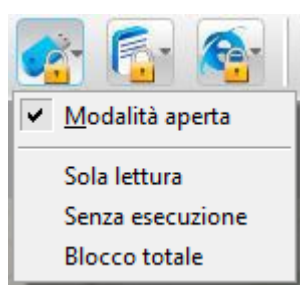


Cliccando sull'icona relativa ai siti web ad esempio, si aprirà il suddetto menu (uguale per i programmi). Da qui si può selezionare la modalità di accesso. Per personalizzare la lista dei siti consentiti, o di quelli non consentiti, cliccare su Avanzate. Si aprirà la seguente finestra:



Cliccando su “Lista Bianca”, si potranno inserire gli unici siti web consentiti alla navigazione da parte degli studenti. Cliccando su “Lista Nera” si potranno inserire i siti web che gli studenti non potranno visualizzare.

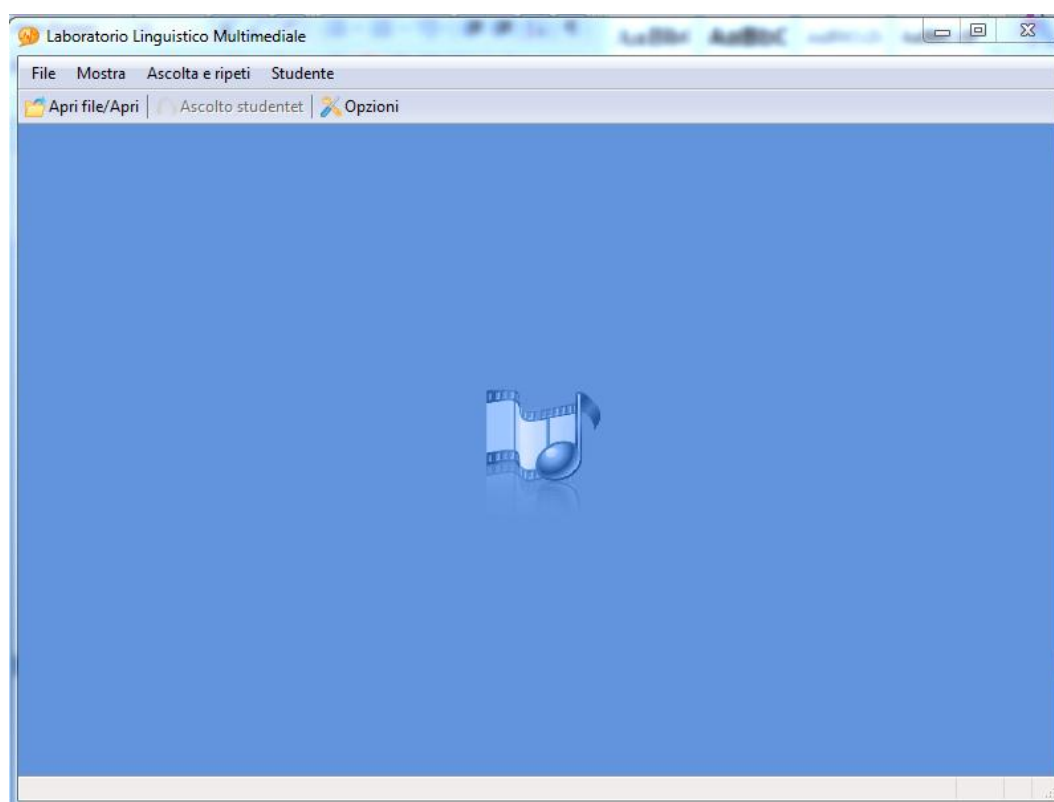
Controllo periferiche di massa USB



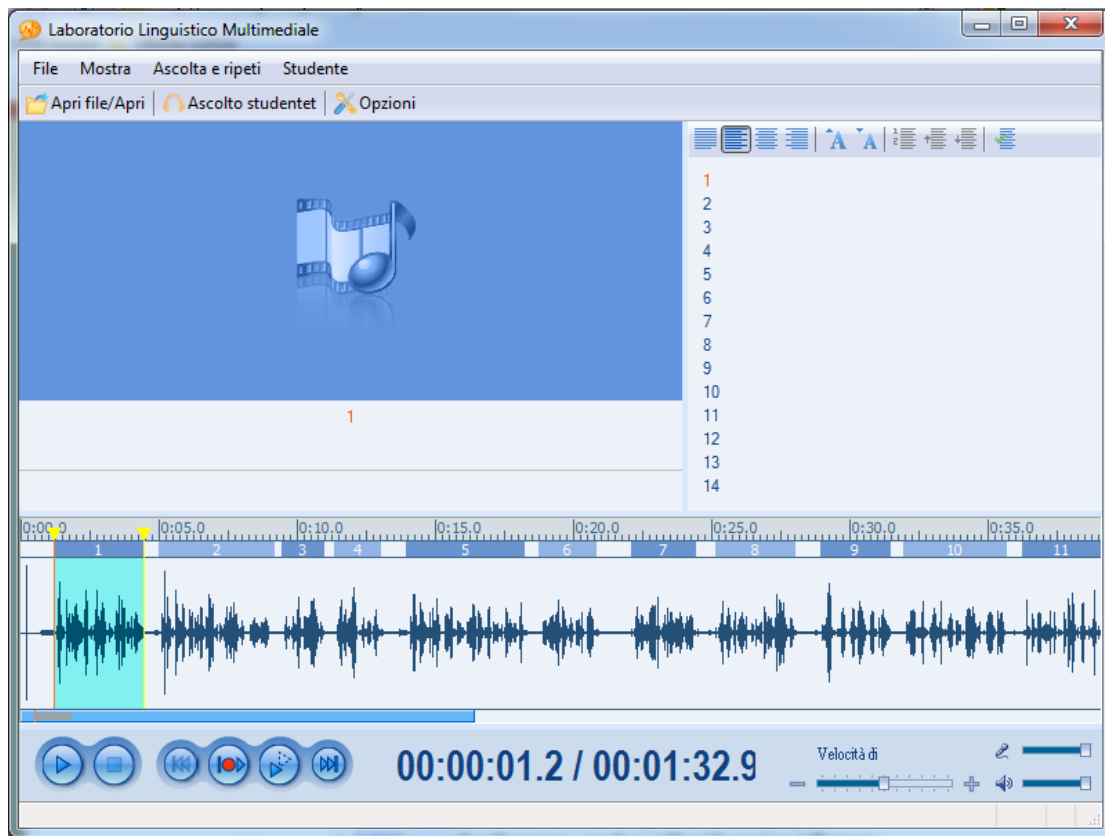
Dalle icone raffigurate in alto, è possibile personalizzare gli accessi alle periferiche di massa USB, scegliendo tra tre tipologie.

Laboratorio Linguistico

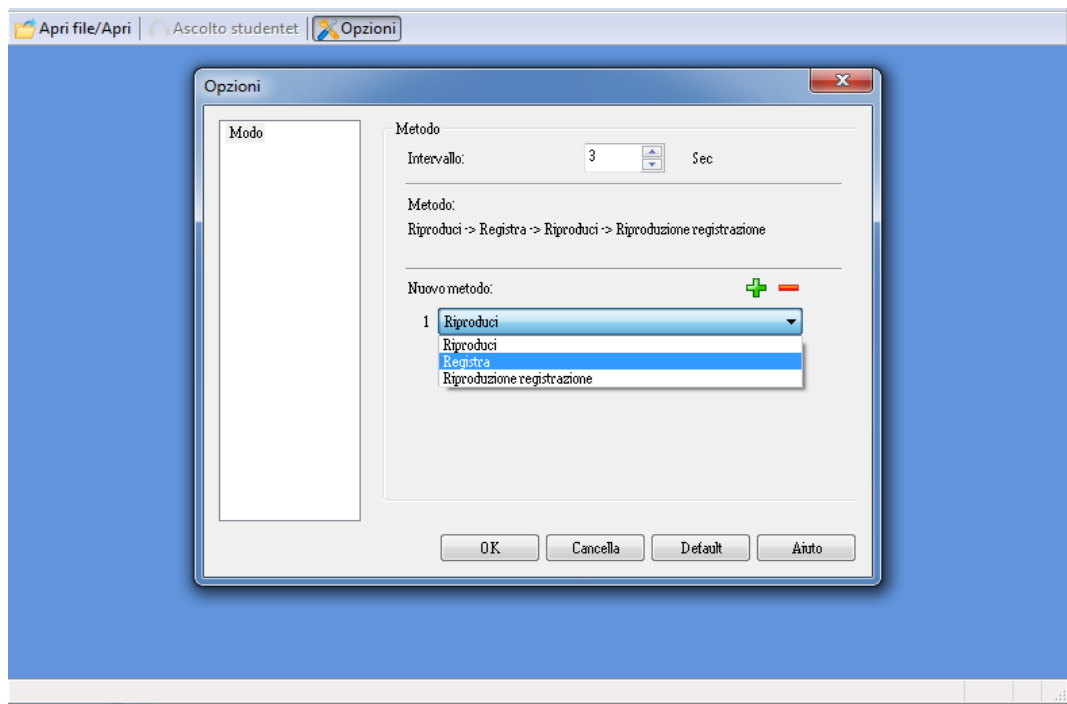
La funzione del laboratorio linguistico (Modulo audio attivo comparativo) si attiva dall'icona sotto visualizzata.



Cliccando su “Apri file/Apri” è possibile aprire un file audio o video, che verrà visualizzato successivamente nella finestra insieme alla traccia.



Da qui l'insegnante può usufruire delle funzioni Play, Pausa, Stop, ecc... La traccia sarà visualizzata a schermo sui pc studente selezionati (i quali potranno registrare la loro voce solo quando il docente avvierà il comando relativo).



Cliccando su “Opzioni” (Vedi schermata precedente) si accederà alle impostazioni di ascolto/registrazione. Si possono anche stabilire i secondi di intervallo di riproduzione.

Cliccando su  si aggiungerà il metodo scelto tra “Riproduci”, “Registra” e “Riproduzione registrazione”.

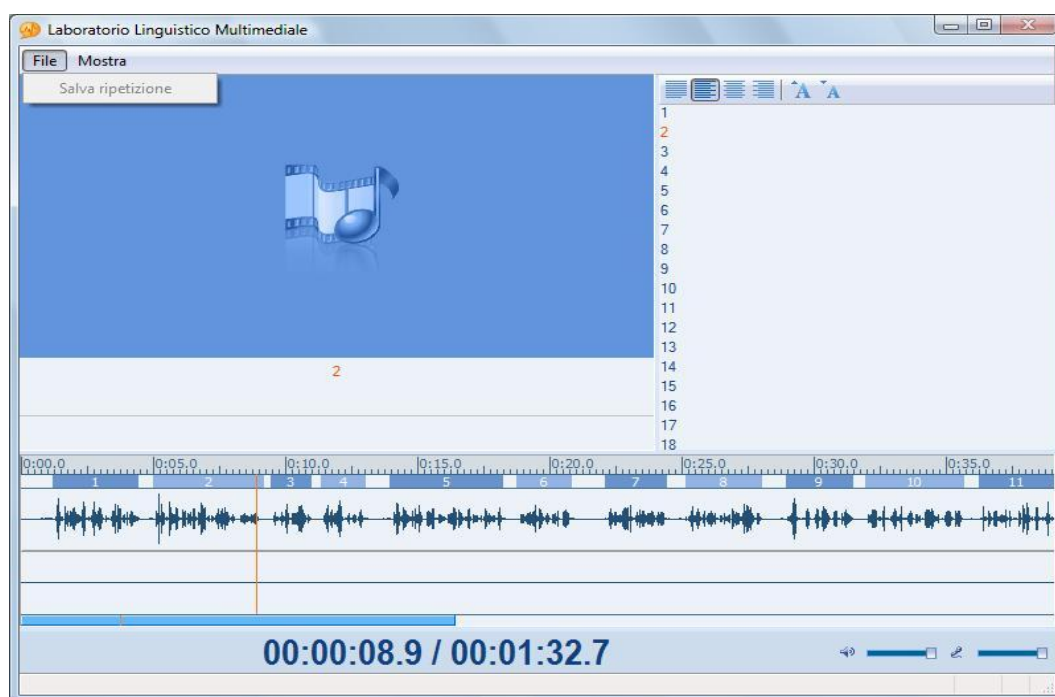
- **Riproduci:** Il docente clicca su PLAY e gli studenti ascoltano la traccia originale.
- **Registra:** Il docente clicca su PLAY e gli studenti leggeranno il messaggio “Registrazione in corso”, dovranno quindi registrare la loro voce durante tale fase, ripetendo la frase ascoltata in precedenza.
- **Riproduzione registrazione:** Il docente clicca su PLAY e gli studenti ascoltano la loro registrazione vocale.

Durante la fase di Ascolto/Registrazione si può variare in tempo reale il volume e

la velocità della traccia, dal menu

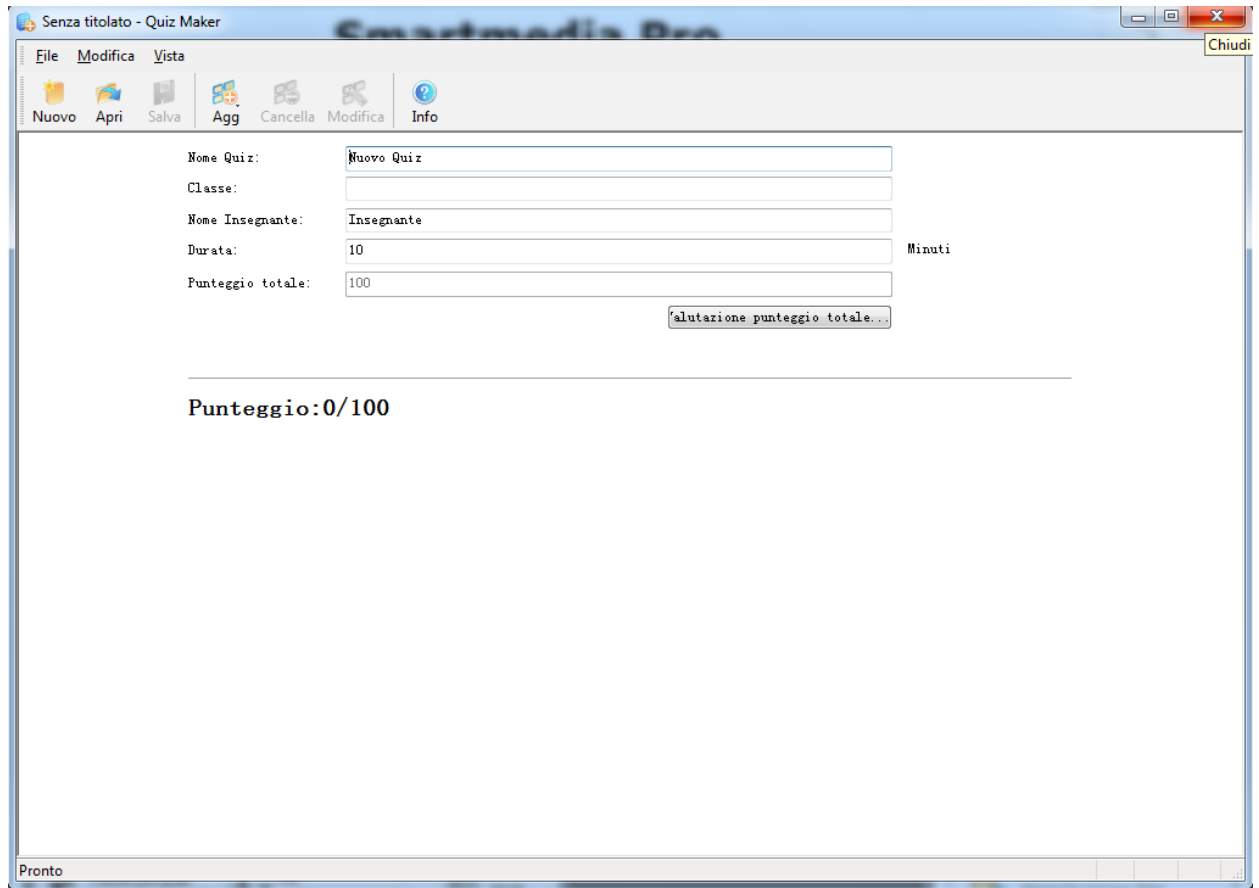


Lo Studente, potrà salvare la sua traccia dal menu della sua schermata, da File – Salva ripetizione.



Modulo test e quiz

Cliccando su Crea Quiz si potrà accedere alla finestra del “**Quiz Maker**”. Da qui si potrà aggiungere una o più domande dal pulsante “Agg.”.



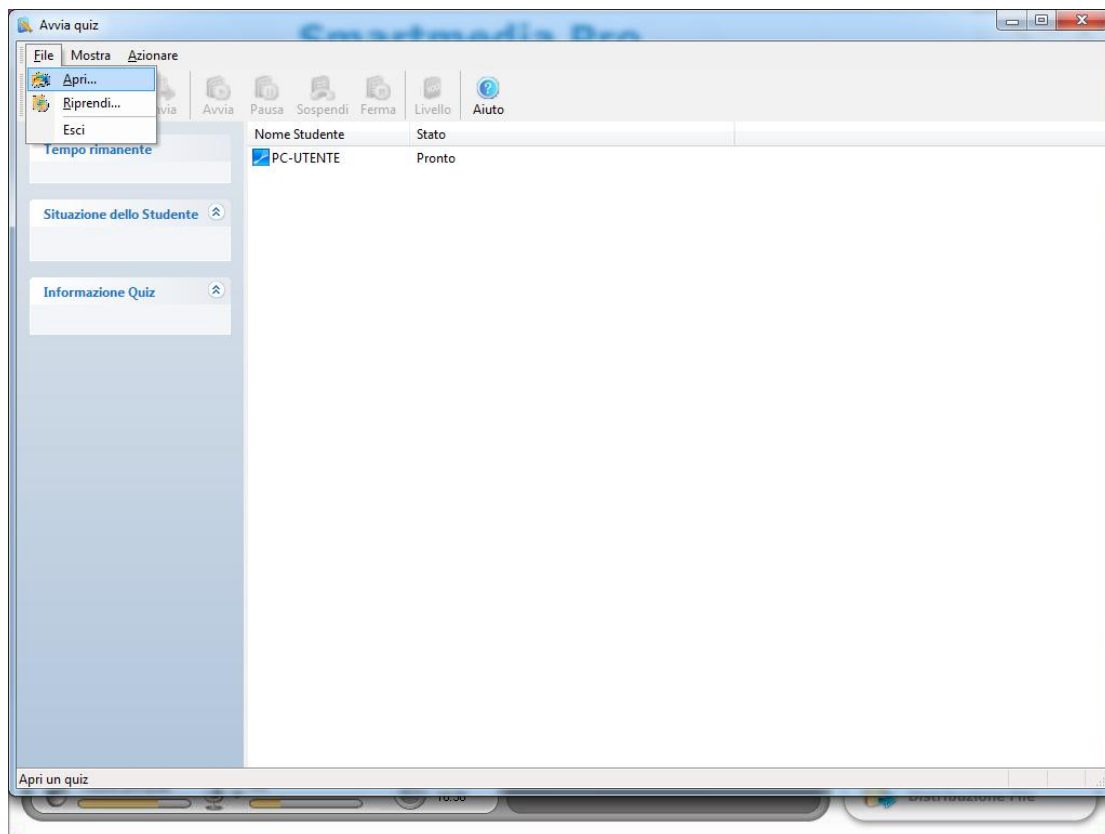
The screenshot shows the 'Quiz Maker' window from Smartmedia Pro. The title bar reads 'Senza titolato - Quiz Maker'. The menu bar includes 'File', 'Modifica', and 'Vista'. The toolbar contains icons for 'Nuovo' (New), 'Apri' (Open), 'Salva' (Save), 'Agg.' (Add), 'Cancella' (Delete), 'Modifica' (Modify), and 'Info' (Information). The main area contains a form with the following fields: 'Nome Quiz:' with the value 'Nuovo Quiz', 'Classe:', 'Nome Insegnante:' with the value 'Insegnante', 'Durata:' with the value '10' and the unit 'Minuti', and 'Punteggio totale:' with the value '100'. Below these fields is a button labeled 'Calcolo punteggio totale...'. At the bottom of the main area, the text 'Punteggio: 0/100' is displayed. The status bar at the bottom left shows 'Pronto'.

Quando si aggiunge una domanda, si apre la seguente finestra:

The screenshot shows a Windows-style dialog box titled "Aggiungi una sola risposta". At the top, there is a blue icon of a notepad with a plus sign and a text box containing instructions: "La creazione di una domanda prevede diversi passi: titolo della domanda di ingresso e il punteggio, la scelta della domanda e l'impostazione delle risposte corrette prima degli oggetti. L'inserimento di un'immagine relativa alla domanda è facoltativo". Below this, the dialog is divided into several sections. On the left, under "Titolo questionario:", there is a text area containing the question "Di che colore è il sole?". To the right of this, under "Punteggio domanda:", there is a numeric input field with "10" entered, and a "10/100" label. Below the question title, there is a list of radio buttons labeled A through H. Option A, "Rosso", is selected. Below the list, there is a large, empty rectangular area labeled "Immagine:". At the bottom of the dialog, there are three buttons: "Ok Avanti", "OK", and "Annulla".

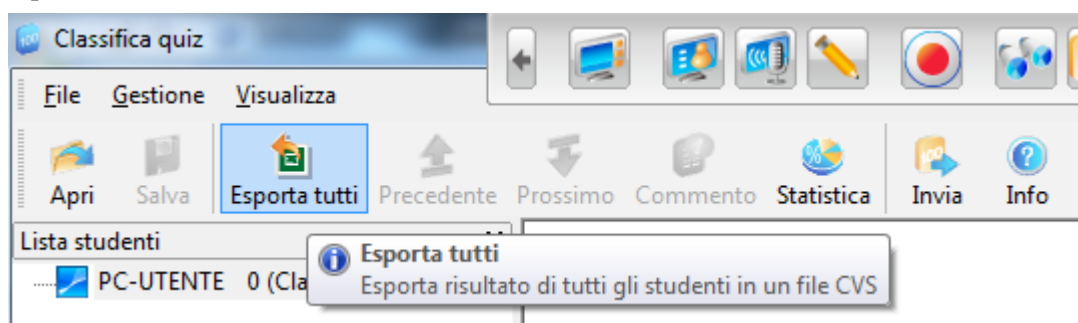
Da qui inoltre è possibile associare un'immagine ad ogni domanda. Cliccando su OK Avanti, si potrà creare un'ulteriore domanda. Cliccando semplicemente su "Ok" si tornerà alla finestra precedente che visualizzerà le domande create. Una volta finito il procedimento, cliccare su "Salva" per salvare il quiz in formato .qiz.

Una volta creato il Quiz, dal menu principale, cliccare su **Avvia Quiz** e caricare il file .qiz precedentemente creato, da File – Apri.

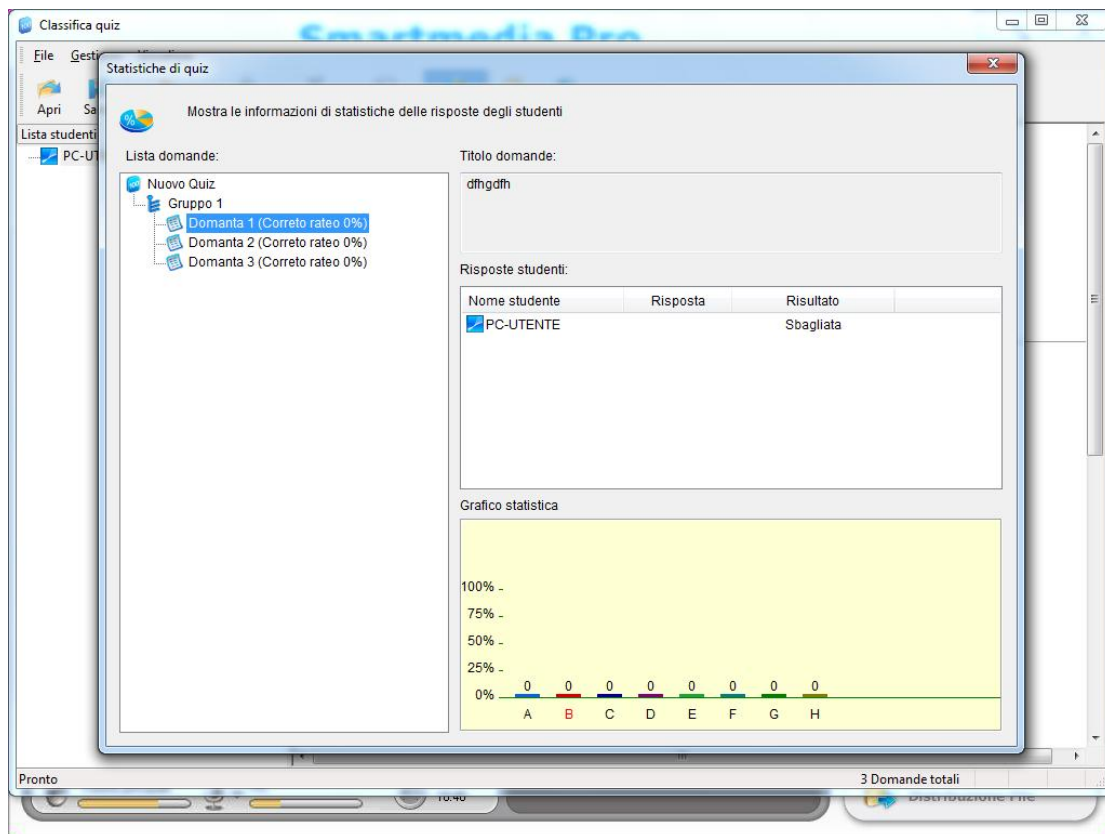


QUIZ A LIVELLI ti permette di visualizzare le classifiche e statistiche dei vari quiz effettuati.

Cliccando su **Esporta tutti**, si può salvare il file statistiche e risultati su un documento CSV (apribile con Excel).



Cliccando su Statistica, si accede alla finestra delle statistiche ed istogrammi.



E' inoltre possibile inviare i risultati a tutti gli studenti, da "Invia"

Classifica quiz

File Gestione Visualizza

Apri Salva Esporta tutti Precedente Prossimo Commento Statistica **Invia** Info

Lista studenti

- PC-UTENTE 0 (Classificato)

Invia
Invia foglio quiz classificati per studenti

Class:

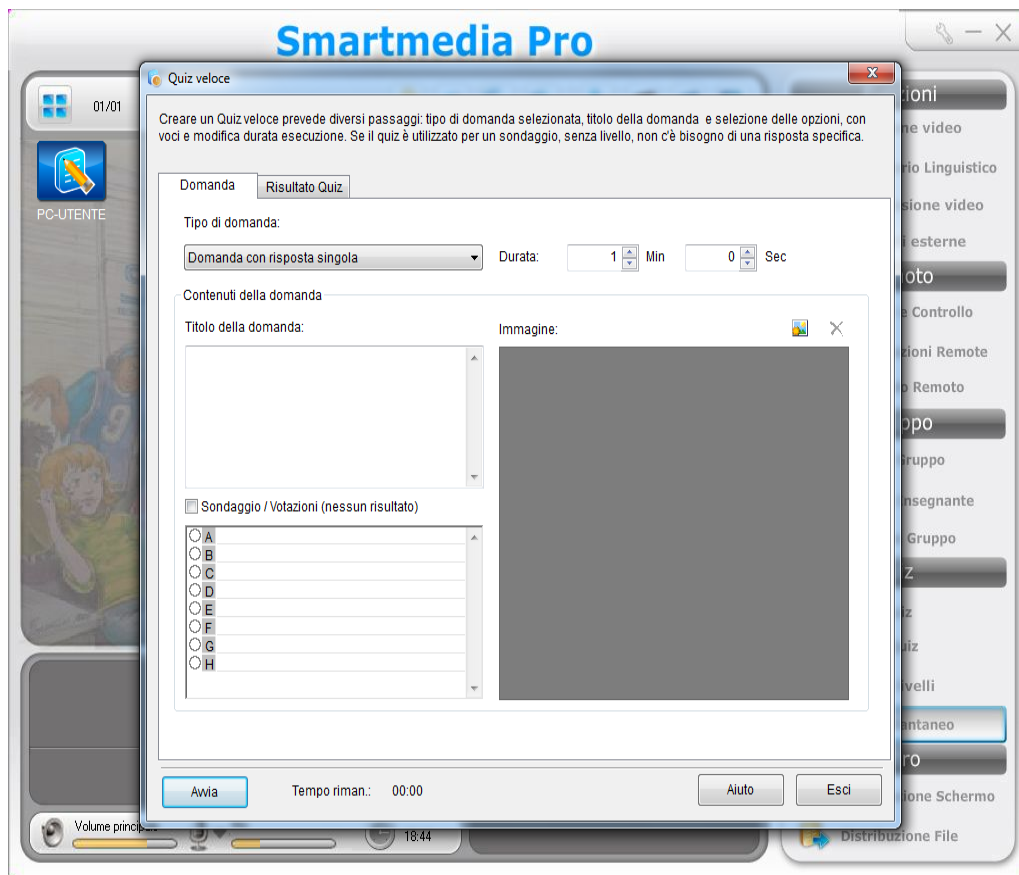
Nome Insegnante Insegnante

Durata: 10 minuti

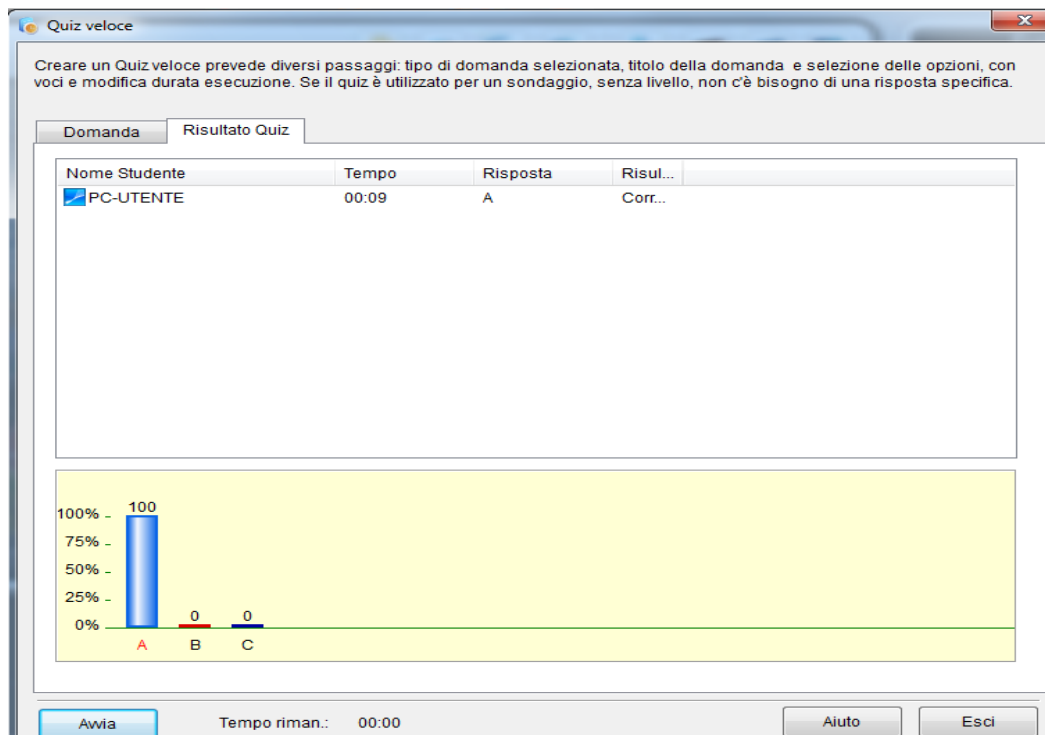
Nome Studente: PC-UTENTE

Punteggio: 0/40

E' possibile anche realizzare un quiz istantaneo, cliccando su Quiz Istantaneo si aprirà infatti la seguente schermata:



Tale funzione permette di effettuare una sola domanda. Gli utenti riceveranno il risultato appena tutti avranno dato risposta, o allo scadere del tempo.



F.A.Q – Frequently Asked Questions

1. *D: Smartmedia Pro supporta lo svolgimento simultaneo della lezione per più di una classe?*

R: Sì, è sufficiente impostare le diverse classi su **numeri di canale** diversi.

2. *D: Come mai, pur essendo provvisto di scheda audio e microfono, non posso utilizzare le funzioni di diffusione voce o Chat vocale?*

R: Per prima cosa, è necessario assicurarsi che il driver della scheda audio sia stato installato correttamente. Bisogna poi verificare che sia stato scelto il **microfono** nella scheda **opzioni dispositivi di input audio (audio input device options)** del **programma di controllo volume (volume control program)**. Se è tutto a posto, dovrebbe essere possibile eseguire la **diffusione voce**. La **Chat vocale** e la **Conversazione studente** richiedono la presenza di una **scheda audio duplex**. È possibile fare una verifica nel seguente modo: utilizzare un normale lettore e selezionare un file **.WAV** da riprodurre. Durante la lettura, aprire la funzione di registrazione e verificare che la registrazione sia possibile. Se lo è, significa che nel computer è presente una scheda audio **duplex**, se non lo è significa che si tratta di una **scheda audio simplex**.

3. *D: Perché durante la diffusione di software didattici con sonoro alcuni studenti non riescono a sentire il suono?*

R: Per prima cosa, è necessario assicurarsi che il computer insegnante sia dotato di una **scheda audio duplex** e che le schede audio di tutti i computer studenti funzionino correttamente. Successivamente, nella **configurazione registrazione (Recording setting)** dell'interfaccia principale del computer insegnante, cliccare la freccia del **dispositivo di registrazione** e selezionare **Stereo Mixer** (uscita mixer) o una funzione simile e spuntarla. In questo modo sarà possibile effettuare la diffusione del suono nel software didattico.

4. D: Perché è difficile diffondere i software didattici con file video?

R: Per poter effettuare la diffusione di software didattici con file video, la configurazione del computer insegnante deve essere superiore al Celeron 400 e avere le seguenti impostazioni: in primo luogo, in **configurazione di sistema (system setting)**, è necessario impostare la qualità di diffusione e registrazione su **alta qualità di diffusione e registrazione (high broadcast & recording efficiency)** e la **compensazione trasmissione su bassa intensità di compensazione di rete (low network compensation intensity)**; in **attributi di visualizzazione (display attribute)**, è necessario inoltre impostare l'**accelerazione hardware (hardware acceleration)** come vuoto. Per farlo, aprire la pagina degli attributi di visualizzazione, selezionare configurazione (setting), fare click su **avanzate (advanced)**, selezionare **performance**, impostare l'**accelerazione hardware** come vuoto e riavviare il computer.

5. D: Perché i miei computer studenti non riescono a collegarsi al computer insegnante?

R: Assicurarsi che i computer studenti e il computer insegnante abbiano lo stesso **numero di canale**, successivamente utilizzare il **comando ping** per verificare che il **protocollo TCP/IP** sia stato connesso correttamente tra i computer studenti e il computer insegnante (le risorse di rete in linea non sono una fonte affidabile). Se non è stato connesso, verificare o reinstallare il **protocollo TCP/IP**.

6. D: Come mai i miei computer studenti vengono disconnessi frequentemente dopo essersi collegati?

R: Perché la rete presenta delle anomalie. Si consiglia di utilizzare un **analizzatore di rete** (ad esempio Sniffer) per verificare la connessione o lo stato di blocco della rete e di provare a sostituire la scheda di rete e l'**HUB**. Controllare la **configurazione della commutazione** per determinare la fonte dell'anomalia.

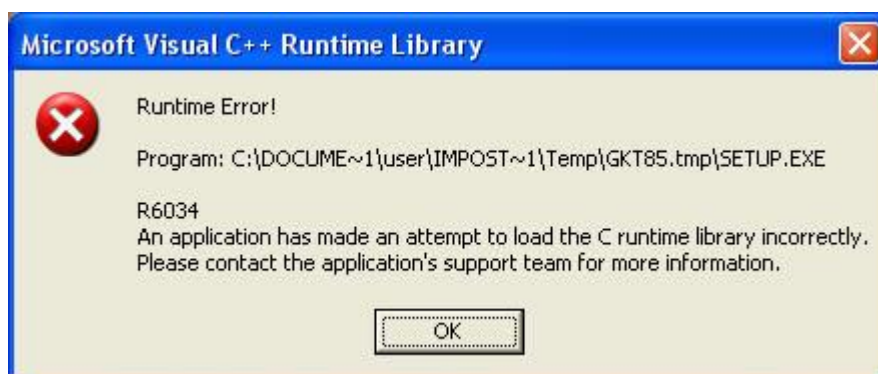
7. D: Una volta installato il software "Smartmedia Pro", appare un messaggio di protezione ed il computer si blocca o si riavvia continuamente; cosa posso fare?

R: Per risolvere questo problema, è necessario avviare il computer in "Modalità Provvisoria" e provare quanto segue:

- 1) cliccare con il tasto destro del mouse sull'icona "Risorse del computer";
 - 2) nel menù che appare scegliere "Proprietà";
 - 3) nell'interfaccia grafica scegliere la scheda "Avanzate";
 - 4) nella scheda "Avanzate", c'è il riquadro in basso "Avvio e Ripristino"; in questo riquadro cliccare sul tasto "Impostazioni";
 - 5) nella riga "Sistema Operativo Predefinito" troverete una stringa facente riferimento all'opzione "/noexecute".
 - 6) il valore di questa variabile potrebbe essere "optin", "optout" o altro, noi dobbiamo sostituirlo con "alwaysoff"
 - 7) cliccare sul tasto modifica, andare su "/noexecute" e sostituire il valore: (es./noexecute=alwaysoff) [Questa procedura va fatta su tutti i pc, inclusa la postazione docente]
 - 8) salvare e riavviare il pc.
-

8. D: Durante l'installazione ricevo un errore diRuntime, cliccando su OK l'installazione viene comunque completata. Cosa comporta tutto ciò?

R: Si tratta di un errore di protezione della runtime library di Visual C++ rilevato durante l'installazione su alcuni PC con una versione della libreria runtime non aggiornata, ma non comporta alcun malfunzionamento.



9. D: L' acquisizione della schermata dell'alunno funziona perfettamente, ma l'insegnante non riesce a trasmettere la propria schermata; cosa posso fare?

R: Questo tipo di inconvenienti può essere dovuto alla configurazione degli indirizzi IP; è necessario, infatti, assegnare ad ogni pc il proprio indirizzo IP manualmente.

Per fare ciò, seguire i passi seguenti:

- 1) Cliccare con il tasto destro del mouse sull'icona "Risorse di rete";
 - 2) Scegliere "Proprietà";
 - 3) Cliccare con il tasto destro del mouse sull'icona "Connessione alla rete locale";
 - 4) Scegliere "Proprietà";
 - 5) Scegliere "Protocollo internet (TCP/IP) e cliccare sul tasto "Proprietà";
 - 6) assegnare al pc un indirizzo di tipo: 192.168.1.xxx;
 - 7) verificare che il campo "Subnet mask" sia uguale per tutti i pc della rete;
 - 8) verificare che il gruppo di lavoro sia lo stesso per tutti i computers.
-

11. D: Quali sono i formati supportati dalla funzione “Filmati in rete” ?

R: I formati principali supportati sono:

- Windows Media files: *.ASF.
- Windows video files: *.AVI, *.WMV.
- VCD files: *.DAT, *.MPG, *.MPEG.
- DVD file: *.VOB.
- Real files: *.RM, *.RMVB.

Per i “Real files” installare sia sul pc docente che sul pc studente Real Player.

SmartMedia Srl

Via Clitunno, 51

00198 ROMA

www.smartmediaschool.com

Tel. 06 - 85301860

Fax 06 - 62209317